

# Dell Vostro 3560

## מדריך למשתמש




רגם תקינה: P24F  
סוג תקינה: P24F001

# הערות, התראות ואזהרות

הערה: 

"הערה" מציינת מידע חשוב המסייע להשתמש במחשב ביתר יעילות.

התראה: 

"התראה" מציינת נזק אפשרי לחומרה או אובדן נתונים, ומסבירה כיצד ניתן למנוע את הבעיה.

אזהרה: 

"אזהרה" מציינת אפשרות של נזק לרכוש, פגיעה גופנית או מוות.

© Dell Inc 2012

סימנים מסחריים שבשימוש בטקסט זה: Dell™, Dell Precision™, Dell Latitude™, Dell OptiPlex™, Dell PowerEdge™, Dell PowerVault™, Dell PowerConnect™, Intel® Core™, Intel® Xeon™, Intel® Celeron™, Intel® Vostro™, Intel® FlexAddress™, Intel® KACE™, Intel® Compellent™, Intel® EqualLogic™, Intel® OpenManage™, Intel® Force10™, Dell Inc הם סימנים מסחריים של Dell Inc. Intel® Pentium™, Intel® Core™, Intel® Xeon™ הם סימנים מסחריים רשומים של Intel Corporation בארה"ב ובמדינות אחרות. AMD® הוא סימן מסחרי רשום ו-AMD Opteron™, AMD Phenom™ ו-AMD Sempron™ הם סימנים מסחריים של AMD. Advanced Micro Devices, Inc הם סימנים מסחריים של AMD. Microsoft® Windows Server®, Windows®, Microsoft® Advanced Micro Devices, Inc הם סימנים מסחריים של Microsoft Corporation. MS-DOS®, Windows Vista® ו-Active Directory® הם סימנים מסחריים או סימנים מסחריים רשומים של Microsoft Corporation. בארצות הברית ו/או במדינות אחרות. Red Hat® ו-Red Hat® Enterprise Linux® הם סימנים מסחריים רשומים של Red Hat, Inc. בארצות הברית ו/או במדינות אחרות. Novell® הוא סימן מסחרי רשום ו-SUSE® הוא סימן מסחרי של Novell Inc. בארצות הברית ובמדינות אחרות. Oracle® הוא סימן מסחרי רשום של Oracle Corporation ו/או חברות הבת שלה. Xen® ו-XenServer®, XenMotion® ו-XenServer® הם סימנים מסחריים רשומים או סימנים מסחריים של Citrix Systems, Inc. בארצות הברית ו/או במדינות אחרות. VMware® ו-Virtual SMP®, vMotion®, vCenter® ו-vSphere® הם סימנים מסחריים רשומים או סימנים מסחריים של VMware, Inc. בארצות הברית או במדינות אחרות. IBM® הוא סימן רשום של חברת International Business Machines Corporation.

06 - 2012

Rev. A00

# תוכן עניינים

2.....הערות, התראות ואזהרות

5.....פרק 1: טיפול במחשב

- 5..... לפני העבודה על חלקיו הפנימיים של המחשב
- 6..... כלים מומלצים
- 6..... כיבוי המחשב
- 6..... לאחר עבודה בתוך גוף המחשב

9.....פרק 2: הסרה והתקנה של רכיבים

- 9..... הסרת כרטיס ה-Secure Digital (SD)
- 9..... התקנת כרטיס ה-Secure Digital (SD)
- 9..... הסרת הסוללה
- 10..... התקנת הסוללה
- 10..... הסרת כרטיס ה-ExpressCard
- 10..... התקנת ה-ExpressCard
- 10..... הסרת כיסוי הבסיס
- 12..... התקנת כיסוי הבסיס
- 12..... הסרת הזיכרון
- 12..... התקנת הזיכרון
- 12..... הסרת הכונן האופטי
- 14..... התקנת הכונן האופטי
- 14..... הסרת הכונן הקשיח
- 16..... התקנת הכונן הקשיח
- 16..... הסרת המקלדת
- 18..... התקנת המקלדת
- 18..... הסרת כיסוי ציר הצג
- 19..... התקנת כיסוי ציר הצג
- 19..... הסרת משענת כף היד
- 24..... התקנת משענת כף היד
- 24..... הסרת קורא ה-ExpressCard
- 26..... התקנת קורא ה-Express Card
- 26..... הסרת הרמקולים
- 28..... התקנת הרמקולים
- 28..... הסרת לוח המערכת
- 32..... התקנת לוח המערכת
- 32..... הסרת גוף הקירור
- 34..... התקנת גוף הקירור

34.....	הסרת המעבד
35.....	התקנת המעבד
35.....	הסרת סוללת המטבע
36.....	התקנת סוללת המטבע
36.....	הסרת כרטיס רשת התקשורת המקומית האלחוטית (WLAN)
36.....	התקנת כרטיס רשת התקשורת המקומית האלחוטית (WLAN)
37.....	הסרת לוח רשת התקשורת המקומית (LAN)
38.....	התקנת לוח רשת התקשורת המקומית (LAN)
39.....	הסרת כרטיס ה-mini-SATA
39.....	התקנת כרטיס ה-mini-SATA
40.....	הסרת קורא כרטיסי ה-Secure Digital (SD)
41.....	התקנת קורא כרטיסי ה-Secure Digital (SD)
41.....	הסרת מכלול הצג
43.....	התקנת מכלול הצג
44.....	הסרת מחבר החשמל
44.....	התקנת מחבר החשמל
45.....	הסרת מסגרת הצג
46.....	התקנת מסגרת הצג
47.....	הסרת תושבת הצג
49.....	התקנת תושבת הצג
50.....	הסרת מודול המצלמה
50.....	התקנת מודול המצלמה

**53..... פרק 3: הגדרת המערכת**

53.....	Boot Sequence (רצף אתחול)
53.....	מקשי ניווט
54.....	אפשרויות הגדרת המערכת
57.....	ערכון ה-BIOS
57.....	סיסמת המערכת וההגדרה
58.....	הקצאת סיסמת מערכת וסיסמת הגדרה
58.....	מחיקה או שינוי של סיסמת מערכת ו/או סיסמת הגדרה קיימת

**61..... פרק 4: אבחון**

61.....	הערכת מערכת משופרת לפני אתחול (ePSA)
61.....	נוריות מצב התקנים
62.....	נוריות מצב סוללה
62.....	קודי צפצופים לאבחון

**65..... פרק 5: מפרטים**

**71..... פרק 6: קבלת עזרה**

71.....	פנייה אל Dell
---------	---------------



## טיפול במחשב

### לפני העבודה על חלקיו הפנימיים של המחשב

פעל לפי הנחיות הבטיחות הבאות כדי לסייע בהגנה על המחשב מפני נזק אפשרי וכדי לסייע בהבטחת בטיחותך האישית. אלא אם צוין אחרת, כל הליך מניח שמתקיימים התנאים הבאים:

- ביצעת את הפעולות המפורטות בסעיף 'עבודה בתוך גוף המחשב'.
- קראת את הוראות הבטיחות המצורפות למחשב.
- רכיב ניתן להחלפה או - אם נרכש בנפרד - להתקנה על-ידי ביצוע הליך ההסרה בסדר הפוך.

**אזהרה:** 

לפני העבודה על חלקיו הפנימיים של המחשב, קרא את הוראות הבטיחות שנלוות למחשב. לקבלת מידע נוסף על נוהלי הבטיחות המומלצים, עיין ב-Regulatory Compliance Homepage באתר [www.dell.com/regulatory\\_compliance](http://www.dell.com/regulatory_compliance).

**התראה:** 

ישנם תיקונים רבים שרק טכנאי שירות מוסמך יכול לבצע. עליך לבצע פתרון בעיות ותיקונים פשוטים בלבד כפי שמתיר תיעוד המוצר, או בהתאם להנחיות של השירות המקוון או השירות הטלפוני ושל צוות התמיכה. האחריות אינה מכסה נזק שייגרם עקב טיפול שאינו מאושר על-ידי Dell. קרא את הוראות הבטיחות המפורטות שצורפו למוצר ופעל על-פיהן.

**התראה:** 

כדי למנוע פריקה אלקטרוסטטית, פרוק מעצמך חשמל סטטי באמצעות רצועת הארקה לפרק היד או נגיעה במשטח מתכת לא צבוע, כגון מחבר בגב המחשב.

**התראה:** 

טפל ברכיבים ובכרטיסים בזהירות. אל תיגע ברכיבים או במגעיים בכרטיס. החזק כרטיס בשוליו או בתושבת ההרכבה ממתכת. יש לאחוז ברכיבים כגון מעבד בקצוות ולא בפנינים.

**התראה:** 

בעת ניתוק כבל, יש למשוך את המחבר או את לשוניית המשיכה שלו ולא את הכבל עצמו. כבלים מסוימים מצוידים במחברים עם לשוניות נעילה; בעת ניתוק כבל מסוג זה, לחץ על לשוניות הנעילה לפני ניתוק הכבל. בעת הפרדת מחברים, החזק אותם ישר כדי למנוע כיפוף של הפינים שלהם. גוסף על כך, לפני חיבור כבל, ודא ששני המחברים מכוונים ומיושרים כהלכה.

**הערה:** 

צבעי המחשב ורכיבים מסוימים עשויים להיראות שונה מכפי שהם מופיעים במסמך זה.

כדי למנוע נזק למחשב, בצע את השלבים הבאים לפני תחילת העבודה בתוך גוף המחשב.

1. ודא שמשטח העבודה שטוח ונקי כדי למנוע שריטות על כיסוי המחשב.
2. כבה את המחשב (ראה [כיבוי המחשב](#)).
3. אם המחשב מחובר להתקן עגינה (מעוגן), כגון בסיס מדיה אופציונלי או סוללה, נתק אותו מהתקן העגינה.

**התראה:** 

כדי לנתק כבל רשת, תחילה נתק את הכבל מהמחשב ולאחר מכן נתק אותו מהתקן הרשת.

4. נתק את כל כבלי הרשת מהמחשב.
5. נתק את המחשב ואת כל ההתקנים המחוברים משקעי החשמל שלהם.
6. סגור את התצוגה והפוך את המחשב על משטח עבודה שטוח.

## הערה:

למניעת נזק ללוח המערכת, עליך להוציא את הסוללה הראשית לפני הטיפול במחשב.

7. הסר את הסוללה הראשית.

8. הפוך את המחשב עם הצד העליון כלפי מעלה.

9. פתח את הצג.

10. לחץ על לחצן ההפעלה כדי להאריק את לוח המערכת.

## התראה:

כדי למנוע התחשמלות, נחץ תמיד את המחשב משקע החשמל לפני פתיחת התצוגה.

## התראה:

לפני נגיעה ברכיבים בתוך המחשב, האריק את עצמך על-ידי נגיעה במשטח מתכת לא צבוע, כגון המתכת על גב המחשב. במהלך העבודה, גע מדי פעם במשטח מתכת לא צבוע כדי לפרוק חשמל סטטי, העלול לפגוע ברכיבים פנימיים.

11. הוצא את כל כרטיסי ExpressCards או Smart Cards המותקנים מהחריצים שלהם.

## כלים מומלצים

כדי לבצע את ההליכים המתוארים במסמך זה, ייתכן שתזדקק לכלים הבאים:

- מברג שטוח קטן
- מברג פיליפס #0
- מברג פיליפס #1
- להב חיתוך קטן מפלסטיק
- תקליטור של תוכנית עדכון Flash BIOS

## כיבוי המחשב

### התראה:

כדי להימנע מאובדן נתונים, שמור וסגור את כל הקבצים הפתוחים וצא מכל התוכניות הפתוחות לפני כיבוי המחשב.

1. כבה את מערכת ההפעלה:

– ב-Windows 7:

לחץ על **Start (התחל)**  ולאחר מכן לחץ על **Shut Down (כיבוי)**.

– ב-Windows Vista:

לחץ על **Start (התחל)** , לאחר מכן לחץ על החץ בפינה הימנית התחתונה של הפריט **Start (התחלה)** כמוצג להלן ולבסוף לחץ על **Shut Down (כיבוי)**.



– ב-Windows XP:

לחץ על **Start (התחל)** → **Turn Off Computer (כיבוי המחשב)** → **Turn Off (כיבוי)**. המחשב יכבה בתום תהליך כיבויה של מערכת ההפעלה.

2. ודא שהמחשב וכל התקנים המחוברים כבויים. אם המחשב והתקנים המחוברים לא נכבו באופן אוטומטי כאשר כיבית את מערכת ההפעלה, לחץ והחזק את לחצן ההפעלה במשך כ-4 שניות כדי לכבות אותם.

## לאחר עבודה בתוך גוף המחשב

לאחר השלמת הליכי החלפה, הקפד לחבר התקנים חיצוניים, כרטיסים וכבלים לפני הפעלת המחשב.

התראה: 

כדי שלא לגרום נזק למחשב, השתמש אך ורק בסוללה שנועדה לשימוש במחשב מסוים זה של Dell. אין להשתמש בסוללות המיועדות למחשבי Dell אחרים.

1. חבר את כל ההתקנים החיצוניים, כגון משכפל יציאות, סוללת slice או בסיס מדיה, והחזר למקומם את כל הכרטיסים, כגון ExpressCard.
2. חבר למחשב את כבלי הטלפון או הרשת.

התראה: 

3. כדי לחבר כבל רשת, תחילה חבר את הכבל להתקן הרשת ולאחר מכן למחשב.
4. החזר את הסוללה למקומה.
5. חבר את המחשב ואת כל ההתקנים המחוברים לשקעי החשמל שלהם.
5. הפעל את המחשב.

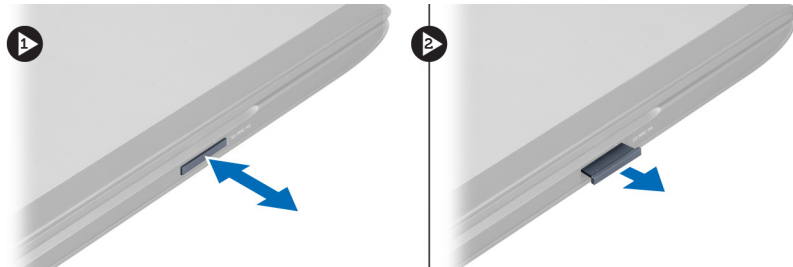


## הסרה והתקנה של רכיבים

סעיף זה מספק מידע מפורט אודות אופן ההסרה וההתקנה של הרכיבים במחשב.

### הסרת כרטיס ה-Secure Digital (SD)

1. בצע את הפעולות המפורטות בסעיף לפני העבודה על חלקיו הפנימיים של המחשב.
2. לחץ על כרטיס ה-SD פנימה כדי לשחרר אותו מהמחשב. החלק את כרטיס ה-SD החוצה מהמחשב.

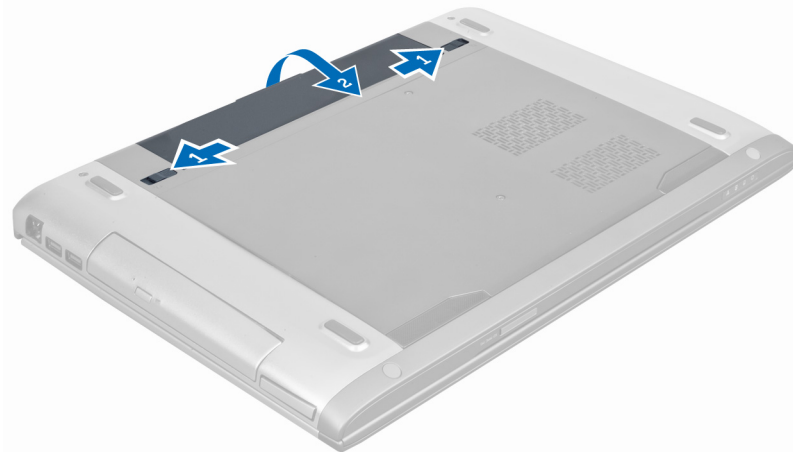


### התקנת כרטיס ה-Secure Digital (SD)

1. דחף את כרטיס ה-SD לחריץ עד שייכנס למקומו בנקישה.
2. בצע את הפעולות המפורטות בסעיף לאחר העבודה על חלקיו הפנימיים של המחשב.

### הסרת הסוללה

1. בצע את הפעולות המפורטות בסעיף לפני העבודה על המחשב.
2. החלק את תפסי הסוללה כדי לשחרר את הסוללה.



3. הרם את הסוללה והסר אותה מהמחשב.

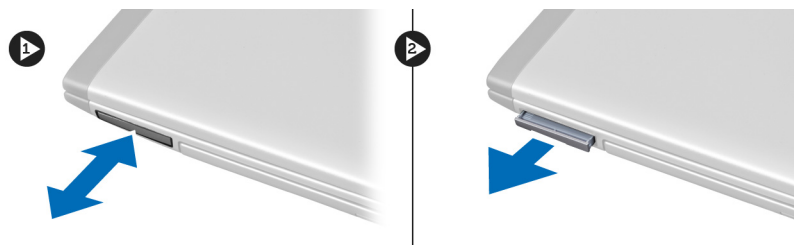


## התקנת הסוללה

1. החלק את הסוללה לחריץ שלה עד שהיא תיכנס למקומה בנקישה.
2. בצע את הפעולות המפורטות בסעיף לאחר העבודה על חלקיו הפנימיים של המחשב.

## ExpressCard-הסרת כרטיס ה

1. בצע את הפעולות המפורטות בסעיף לפני העבודה על חלקיו הפנימיים של המחשב.
2. הסר את הסוללה.
3. לחץ על כרטיס ה-Express Card ושחרר. משוך את כרטיס ה-Express Card והסר אותו מהמחשב.



## ExpressCard-התקנת ה

1. דחף את ה-ExpressCard לתוך החריץ עד שייכנס למקומו בנקישה.
2. התקן את הסוללה.
3. בצע את הפעולות המפורטות בסעיף לאחר העבודה על חלקיו הפנימיים של המחשב.

## הסרת כיסוי הבסיס

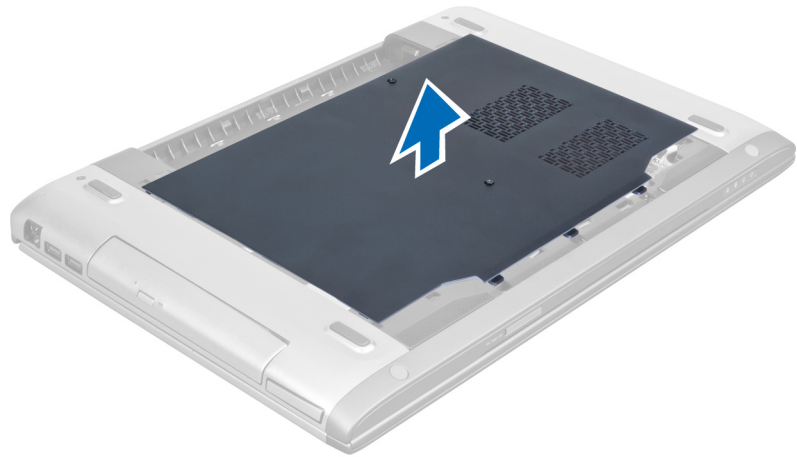
1. בצע את הפעולות המפורטות בסעיף לפני העבודה על חלקיו הפנימיים של המחשב.
2. הסר את הסוללה.
3. הסר את הבורג או את הברגים שמהדקים את הכיסוי למחשב. הרום את הכיסוי כלפי מעלה.



4. החלק את הכיסוי כלפי חוץ כדי לשחרר אותו מהחריצים שעל המחשב.



5. הרים את הכיסוי כלפי מעלה והרחק מהמחשב.

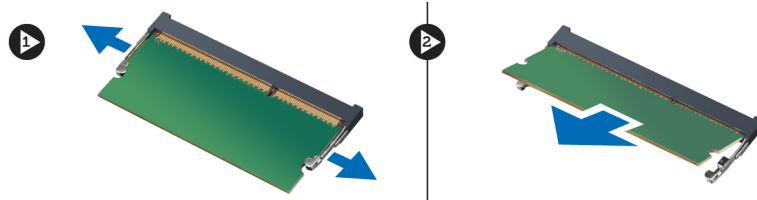


## התקנת כיסוי הבסיס

1. ישר את קצה כיסוי הבסיס על המחשב והחלק אותו על-גבי המחשב.
2. חזק את הבורג או הברגים כדי להדק את כיסוי הבסיס למחשב.
3. התקן את הסוללה.
4. בצע את הפעולות המפורטות בסעיף לאחר העבודה על חלקי הפנימיים של המחשב.

## הסרת הזיכרון

1. בצע את הפעולות המפורטות בסעיף לפני העבודה על חלקי הפנימיים של המחשב.
2. הסר את:
  - a) הסוללה
  - b) כיסוי הבסיס
3. הרחק את מהדקי ההחזקה ממודול הזיכרון עד שייחלץ החוצה. הרם והסר את מודול הזיכרון מהמחבר.



## התקנת הזיכרון

1. הכנס את מודול הזיכרון ללוח המערכת והדק אותו.
2. התקן את:
  - a) כיסוי הבסיס
  - b) הסוללה
3. בצע את הפעולות המפורטות בסעיף לאחר העבודה על חלקי הפנימיים של המחשב.

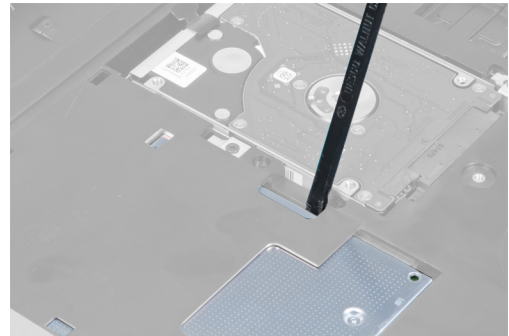
## הסרת הכונן האופטי

1. בצע את הפעולות המפורטות בסעיף לפני העבודה על חלקי הפנימיים של המחשב.
2. הסר את:
  - a) הסוללה
  - b) כיסוי הבסיס
3. הסר את הבורג שמהדק את הכונן האופטי למחשב.

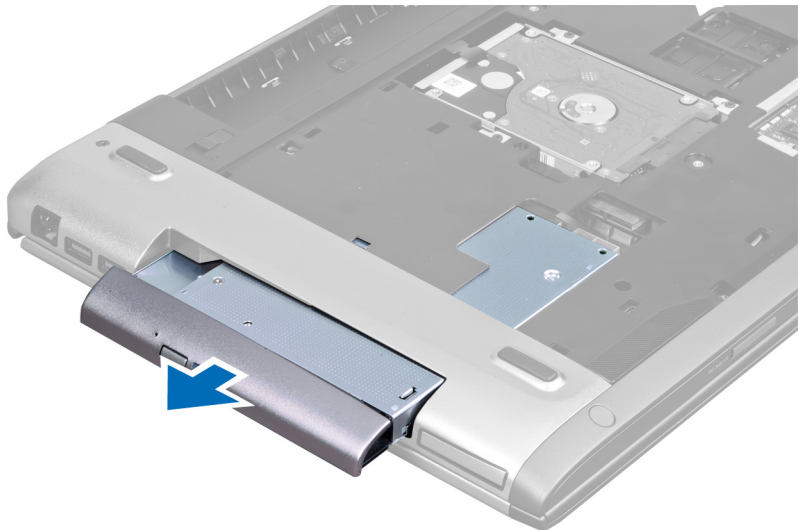




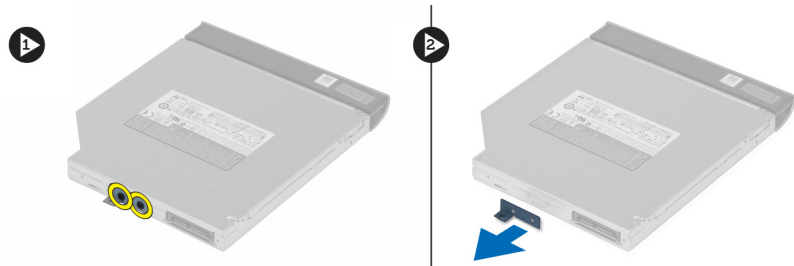
4. שחרר את הכונן האופטי מהמחשב בעזרת מברג בעל ראש שטוח.



5. החלק את הכונן האופטי כלפי חוץ והסר אותו מהמחשב.



6. הסר את הברגים שמהדקים את תושבת הכונן האופטי. הסר את תושבת הכונן האופטי מהכונן האופטי.

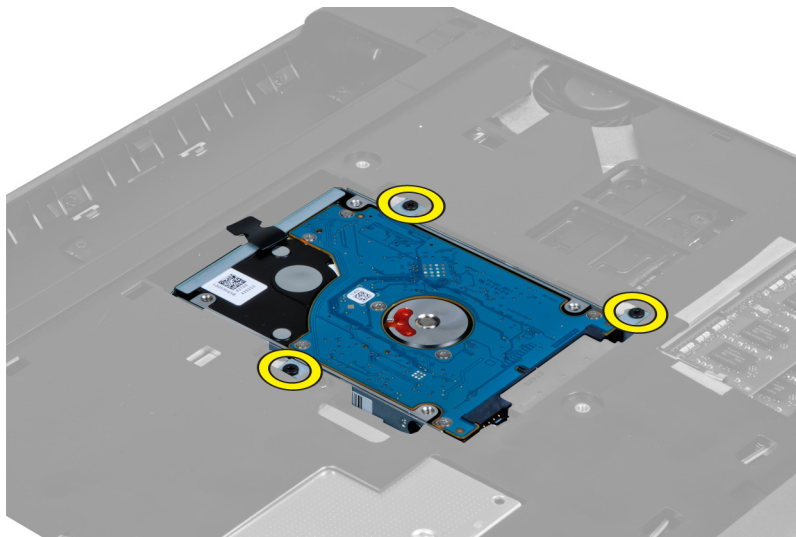


## התקנת הכונן האופטי

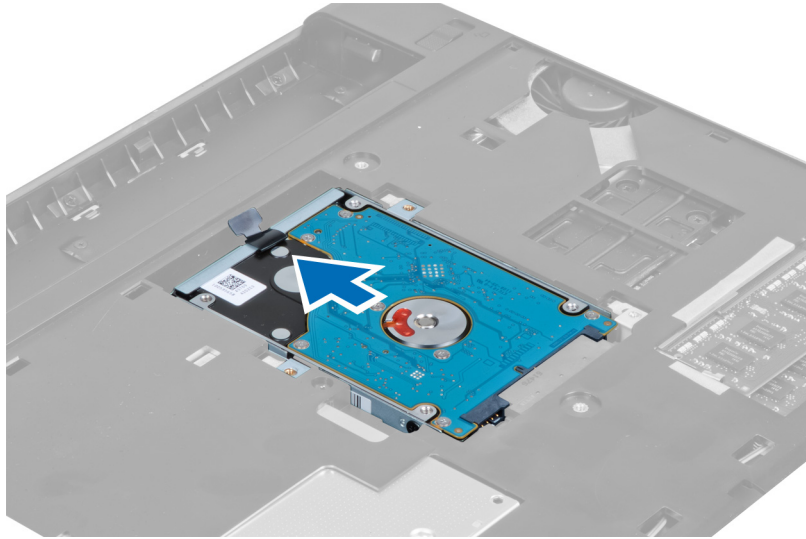
1. חזור את תושבת הכונן האופטי למקומה וחזק את הברגים שמהדקים את הכונן האופטי לתושבת.
2. החלק את הכונן האופטי לתא שבמארז.
3. חזק את הבורג כדי להדק את הכונן האופטי למחשב.
4. התקן את:
  - (a) כיסוי הבסיס
  - (b) הסוללה
5. בצע את הפעולות המפורטות בסעיף לאחר העבודה על חלקי הפנימיים של המחשב.

## הסרת הכונן הקשיח

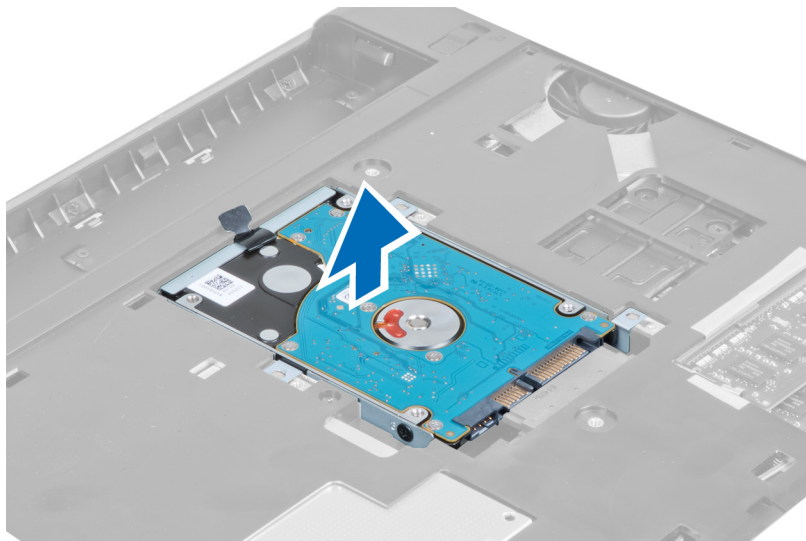
1. בצע את הפעולות המפורטות בסעיף לפני העבודה על חלקי הפנימיים של המחשב.
2. הסר את:
  - (a) הסוללה
  - (b) כיסוי הבסיס
3. הסר את הברגים שמהדקים את הכונן הקשיח למחשב.



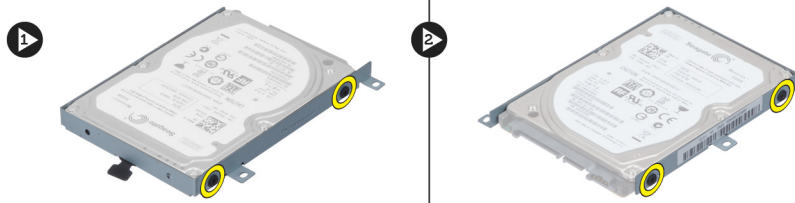
4. משוך את הלשונית כדי לשחרר את הכונן הקשיח ממחבר הכונן הקשיח.



5. הרם את הכונן הקשיח כלפי מעלה והסר אותו מהמחשב.



6. הסר את הברגים שמהדקים את תושבת הכונן הקשיח לכונן הקשיח.



7. הרם את הכונן הקשיח כלפי מעלה והסר אותו מתושבת הכונן הקשיח.

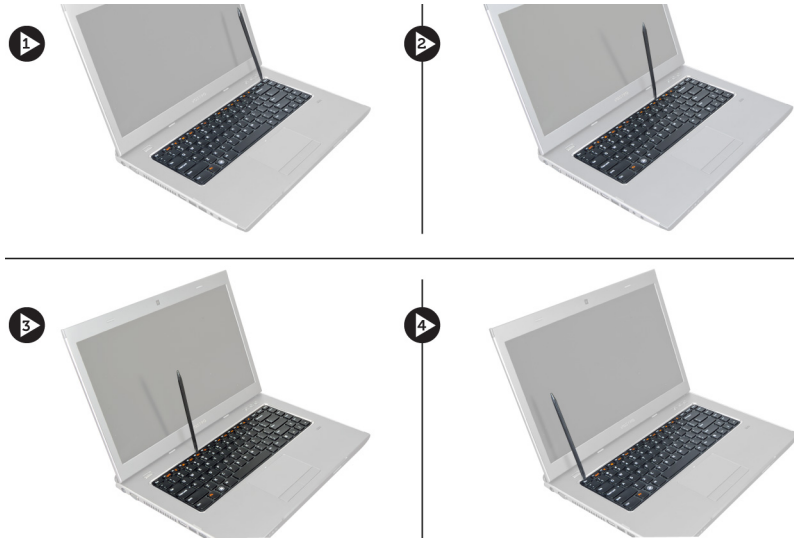


## התקנת הכונן הקשיח

1. הנח את מודול הכונן הקשיח בתוך תושבת הכונן הקשיח.
2. חזק את הברגים שמהדקים את תושבת הכונן הקשיח לכונן הקשיח.
3. משוך את הלשונית והנח את הכונן הקשיח על המארז.
4. חזק את הברגים שמהדקים את הכונן הקשיח למחשב.
5. התקן את:  
a) הסוללה  
b) כיסוי הבסיס
6. בצע את הפעולות המפורטות בסעיף לאחר העבודה על חלקי הפנימיים של המחשב.

## הסרת המקלדת

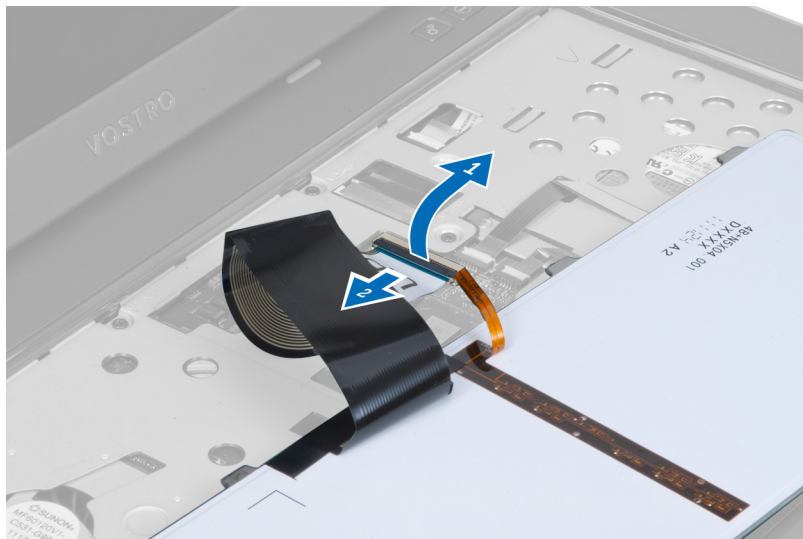
1. בצע את הפעולות המפורטות בסעיף לפני העבודה על חלקי הפנימיים של המחשב.
2. הסר את הסוללה.
3. שחרר את התפסים השמהדקים את המקלדת למחשב באמצעות מברג בעל ראש שטוח.



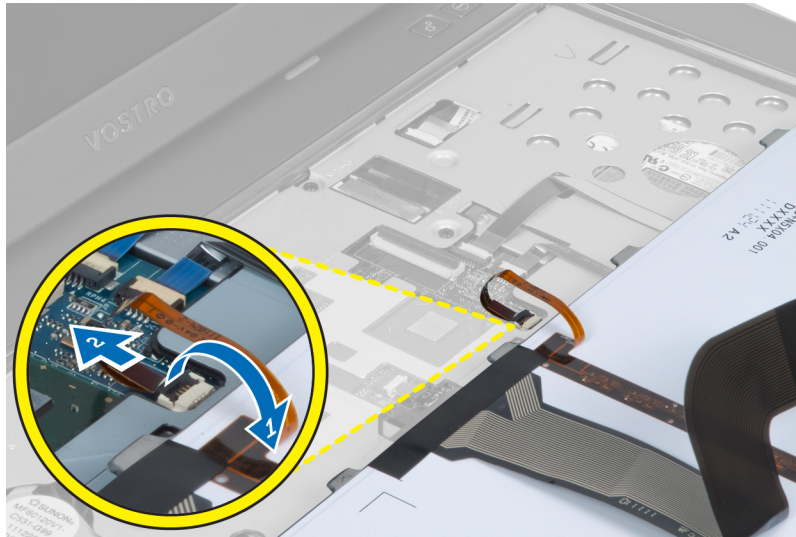
4. הפוך את המקלדת והנח אותה על משענת כף היד.



5. הרם את התפס כדי לשחרר את כבל המקלדת ונתק אותו מלוח המערכת.



6. הרם את התפס כדי לשחרר את כבל התאורה האחורית ונתק אותו מלוח המערכת.



## התקנת המקלדת

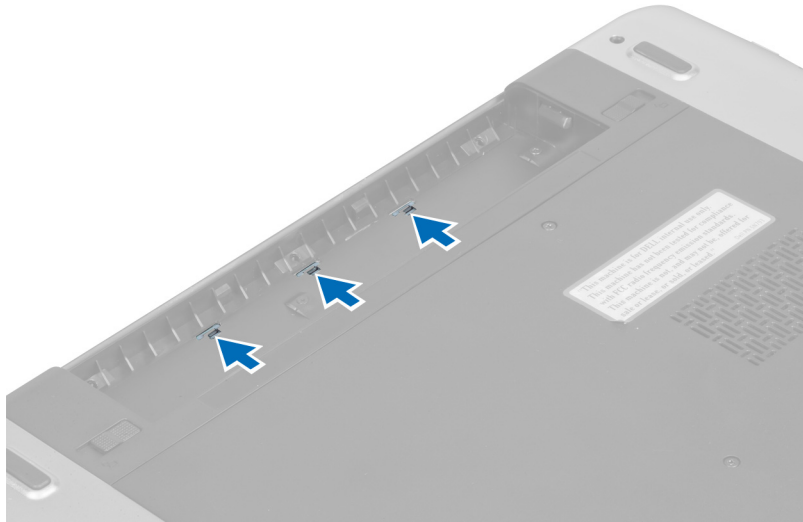
1. חבר את כבל הנתונים של המקלדת לגב המקלדת.
2. חבר את כבל התאורה האחורית ללוח המערכת.
3. הכנס את המקלדת לתא שלה.
4. לחץ כלפי מטה עד שהמקלדת תיכנס למקומה בנקישה.
5. התקן את הסוללה.
6. בצע את הפעולות המפורטות בסעיף לאחר העבודה על חלקיו הפנימיים של המחשב.

## הסרת כיסוי ציר הצג

1. בצע את הפעולות המפורטות בסעיף לפני עבודה על חלקיו הפנימיים של המחשב.
2. הסר את הסוללה.
3. הסר את הברגים שמהדקים את כיסוי ציר הצג למחשב.



4. דחף את כיסוי הציר כדי לשחרר אותו מהמחשב.



5. הפוך את המחשב והסר בזהירות את כיסוי ציר הצג מהמחשב.



## התקנת כיסוי ציר הצג

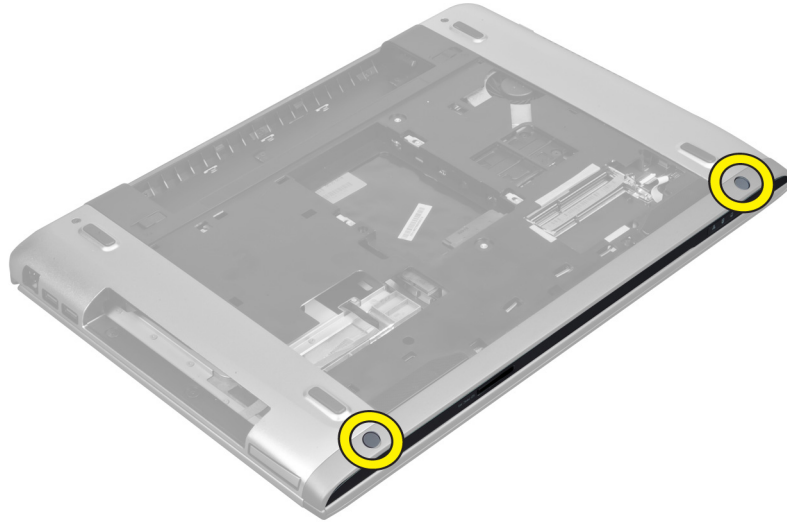
1. החזר את כיסוי ציר הצג למקומו במחשב עד שהתפסים יתקבעו במקומם.
2. חזק את הברגים שמהדקים את כיסוי ציר הצג למחשב.
3. התקן את הסוללה.
4. בצע את הפעולות המפורטות בסעיף לאחר העבודה על חלקיו הפנימיים של המחשב.

## הסרת משענת כף היד

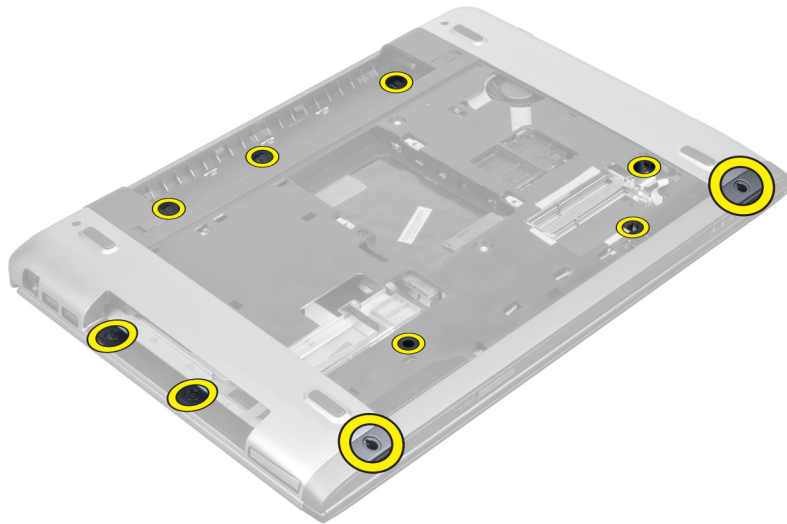
1. בצע את הפעולות המפורטות בסעיף לפני העבודה על חלקיו הפנימיים של המחשב.
2. הסר את:
  - (a) הסוללה
  - (b) כיסוי הבסיס
  - (c) הזיכרון
  - (d) הכונן האופטי
  - (e) הכונן הקשיח



- (f) המקלדת  
(g) כיסוי ציר הצג  
3. הסר את רפידות הגומי מתחתית המחשב.

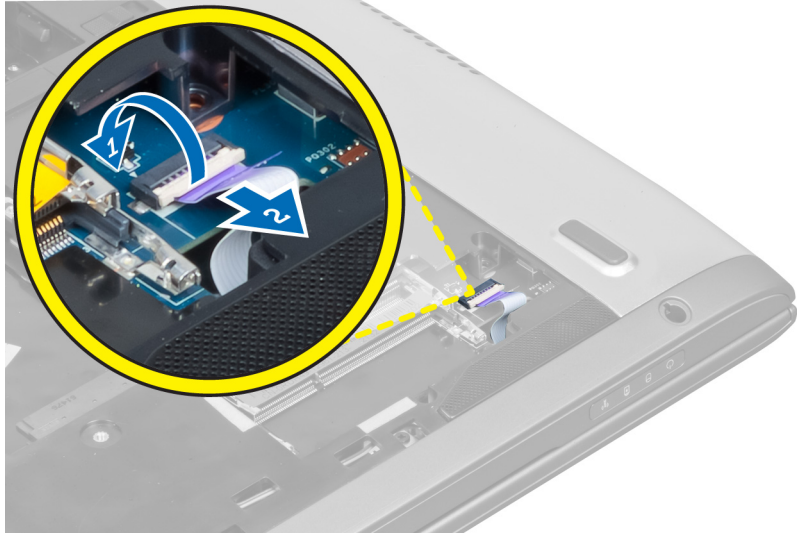


4. הסר את הברגים מתחתית המחשב.



5. נתק את כבל נוריות ה-LED של קורא טביעת האצבעות.





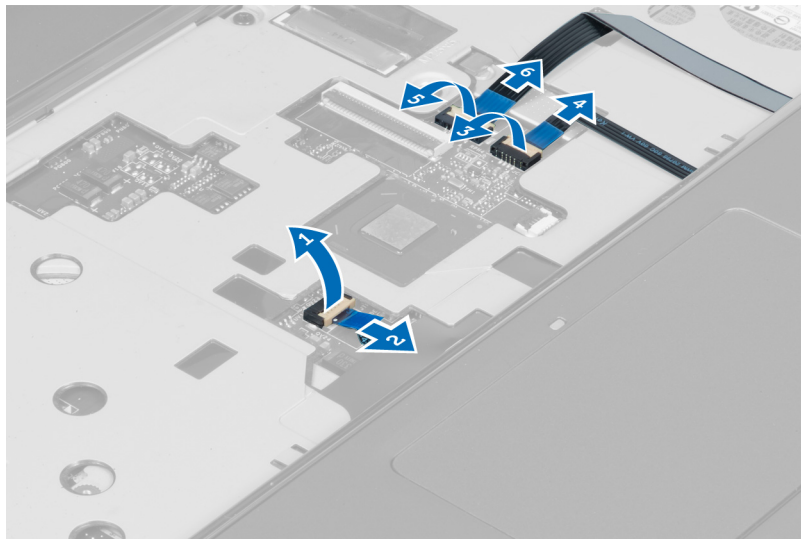
6. הסר את הברגים שמהדקים את מכלול משענת כף היד למקומו.



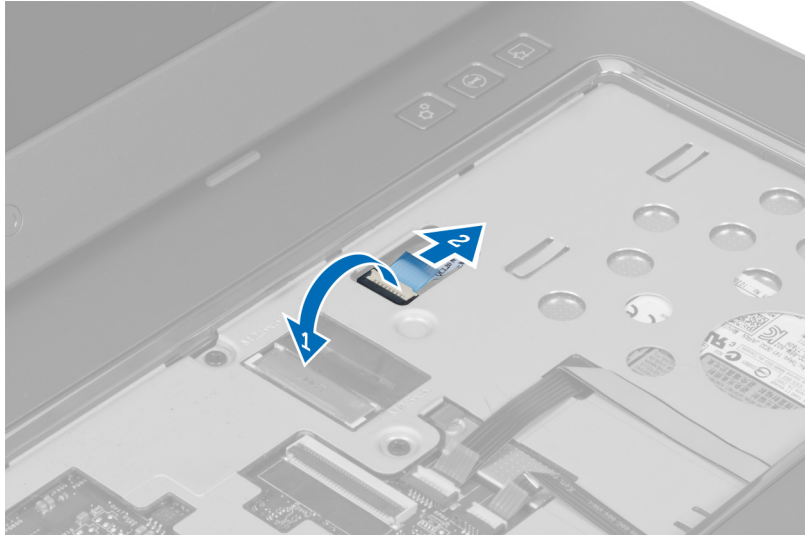
7. הרים את הלשונית ונתק את כבל טביעות האצבעות של לחצן ההפעלה.



8. הרם את הלשונית ושחרר את כבל משטח המגע, את כבל קורא כרטיסי ה-SD ואת כבל סורק טביעות האצבעות מהמחשב.



9. הרם את הלשונית ונתק את כבל לחצן הפונקציות מהמערכת.



**10.** שחרר בזהירות את הקצוות של משענת כף היד.



**11.** החלק את משענת כף היד כלפי חוץ והרם כדי להסיר אותה מהמחשב.



## התקנת משענת כף היד

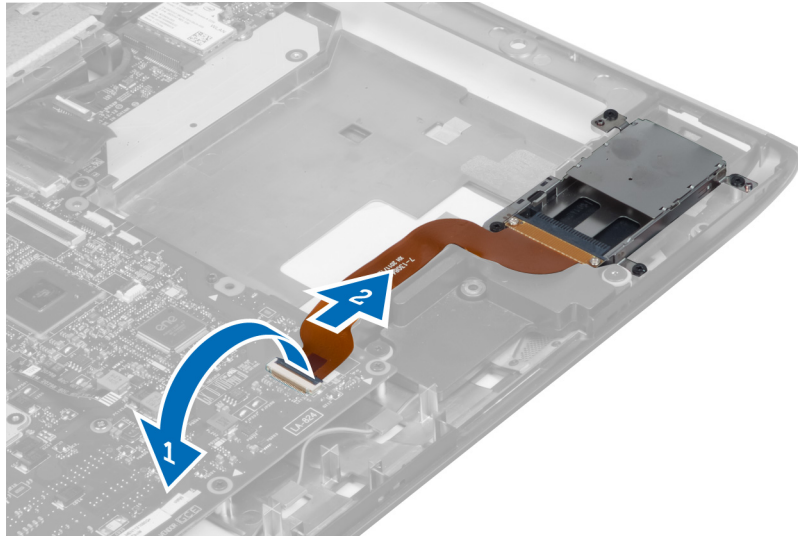
1. החל משולי משענת כף היד, לחץ כלפי מטה על משענת כף היד כדי לחבר את הלשוניות למקומן במחשב.
2. חזק את הברגים כדי להדק את משענת כף היד לחזית המחשב.
3. חבר את כבל לחצן הפונקציות ללוח המערכת.
4. חבר את כבל משטח המגע, את כבל קורא כרטיסי ה-SD ואת כבל סורק טביעות האצבעות ללוח המערכת.
5. חבר את כבל לחצן ההפעלה של סורק טביעות האצבעות ללוח המערכת.
6. חזק את הברגים כדי להדק את משענת כף היד לגב המחשב.
7. חבל את כבל נוריות ה-LED של סורק טביעות האצבעות ללוח המערכת.
8. חזק את הברגים בחלקו התחתון של המחשב כדי להדק את משענת כף היד למקומה.
9. דחף את רפידות הגומי כדי לכסות את הברגים במחשב.
10. התקן את:
  - (a) כיסוי ציר הצג
  - (b) המקלדת
  - (c) הכונן הקשיח
  - (d) הכונן האופטי
  - (e) הזיכרון
  - (f) כיסוי הבסיס
  - (g) הסוללה
11. בצע את הפעולות המפורטות בסעיף לאחר העבודה על חלקיו הפנימיים של המחשב.

## ExpressCard-הסרת קורא ה

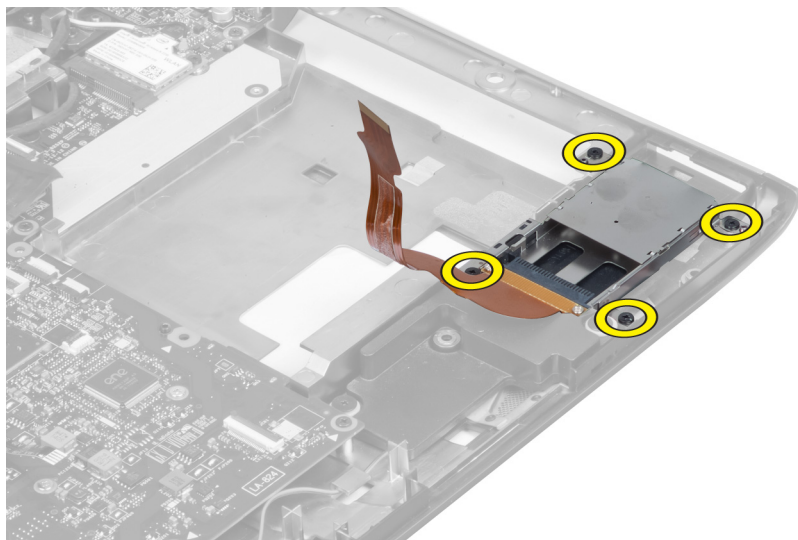
1. בצע את הפעולות המפורטות בסעיף לפני העבודה על חלקיו הפנימיים של המחשב.
2. הסר את:
  - (a) כרטיס ה-SD
  - (b) ה-Express Card
  - (c) הסוללה
  - (d) כיסוי הבסיס
  - (e) המקלדת

(f) כיסוי ציר הצג  
(g) משענת כף היד

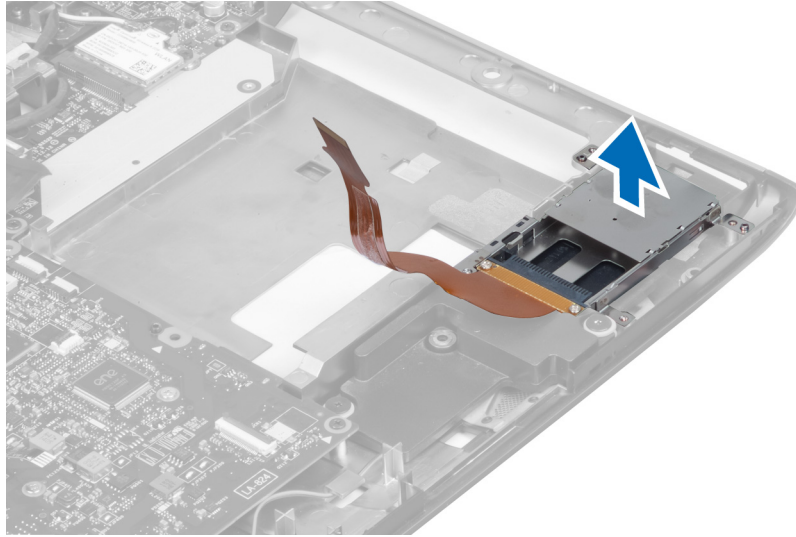
3. הרים את הלשונית ונתק את כבל קורא ה-Express Card.



4. הסר את הברגים שמהדקים את קורא ה-Express Card למקומו.



5. הרים את קורא ה-Express Card והסר אותו מהמערכת.



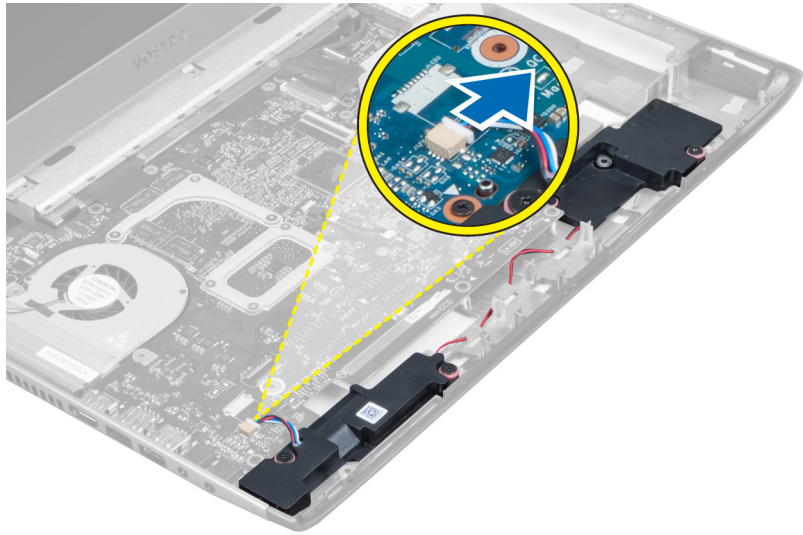
## Express Card-התקנת קורא ה

1. הנח את קורא ה-Express Card בחריץ שלו במארו.
2. חזק את הברגים כדי להדק את קורא ה-Express Card למחשב.
3. חבר את כבל קורא ה-Express Card.
4. התקן את:
  - (a) משענת כף היד
  - (b) כיסוי ציר הצג
  - (c) המקלדת
  - (d) כיסוי הבסיס
  - (e) הסוללה
  - (f) ה-Express Card
  - (g) כרטיס ה-SD
5. בצע את הפעולות המפורטות בסעיף לאחר העבודה על חלקיו הפנימיים של המחשב.

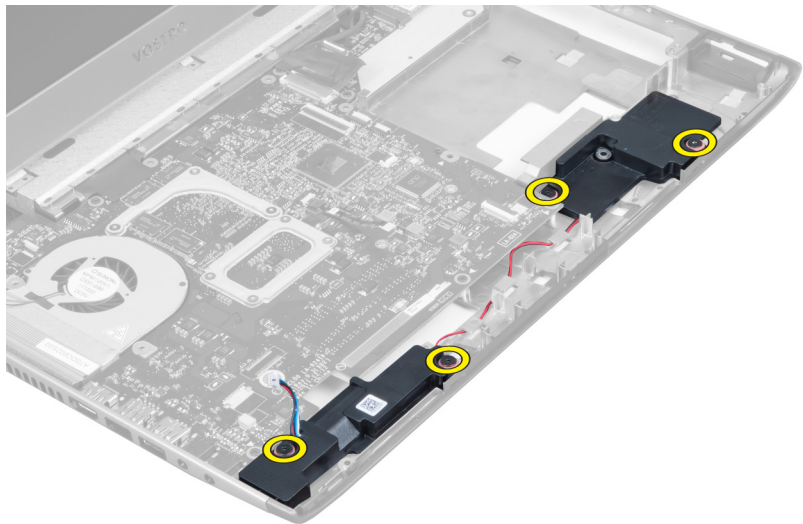
## הסרת הרמקולים

1. בצע את הפעולות המפורטות בסעיף לפני העבודה על חלקיו הפנימיים של המחשב.
2. הסר את:
  - (a) כרטיס ה-SD
  - (b) ה-Express Card
  - (c) הסוללה
  - (d) כיסוי הבסיס
  - (e) הכונן האופטי
  - (f) הכונן הקשיח
  - (g) המקלדת
  - (h) כיסוי ציר הצג
  - (i) משענת כף היד
  - (j) קורא ה-Express Card
3. נתק את כבל הרמקול.

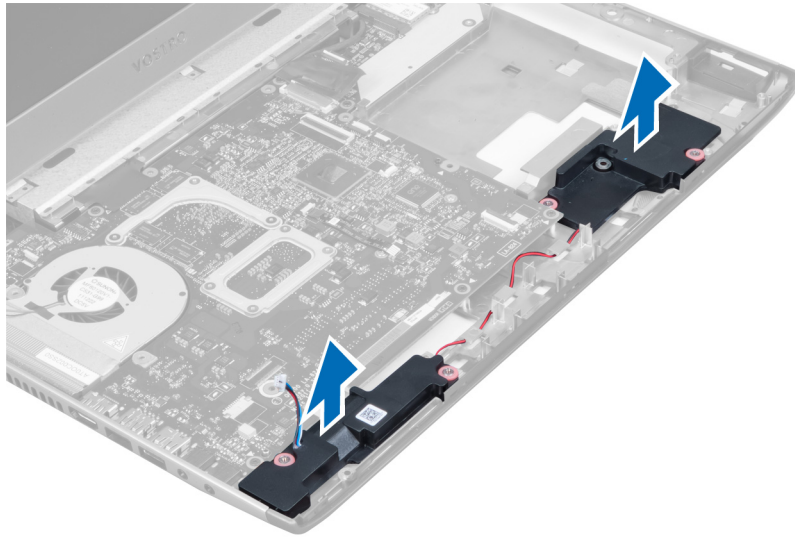




4. הסר את הברגים שמהדקים את הרמקולים למקומם.



5. הרם את הרמקול השמאלי והסר אותו.



## התקנת הרמקולים

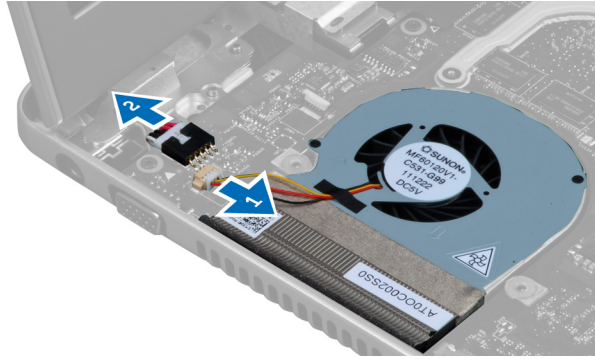
1. הנח את הרמקולים על המחשב והשחל את כבל הרמקולים דרך לשוניות הניתוב.
2. חזק את הברגים כדי להדק את הרמקולים למקומם.
3. חבר את כבל הרמקול.
4. התקן את:
  - (a) קורא ה-Express Card
  - (b) משענת כף היד
  - (c) כיסוי ציר הצג
  - (d) המקלדת
  - (e) הכונן הקשיח
  - (f) הכונן האופטי
  - (g) כיסוי הבסיס
  - (h) הסוללה
  - (i) ה-Express Card
  - (j) כרטיס ה-SD
5. בצע את הפעולות המפורטות בסעיף לאחר העבודה על חלקיו הפנימיים של המחשב.

## הסרת לוח המערכת

1. בצע את הפעולות המפורטות בסעיף לפני העבודה על חלקיו הפנימיים של המחשב.
2. הסר את:
  - (a) כרטיס ה-SD
  - (b) ה-Express Card
  - (c) הסוללה
  - (d) כיסוי הבסיס
  - (e) הכונן האופטי
  - (f) הכונן הקשיח
  - (g) המקלדת
  - (h) כיסוי ציר הצג
  - (i) משענת כף היד



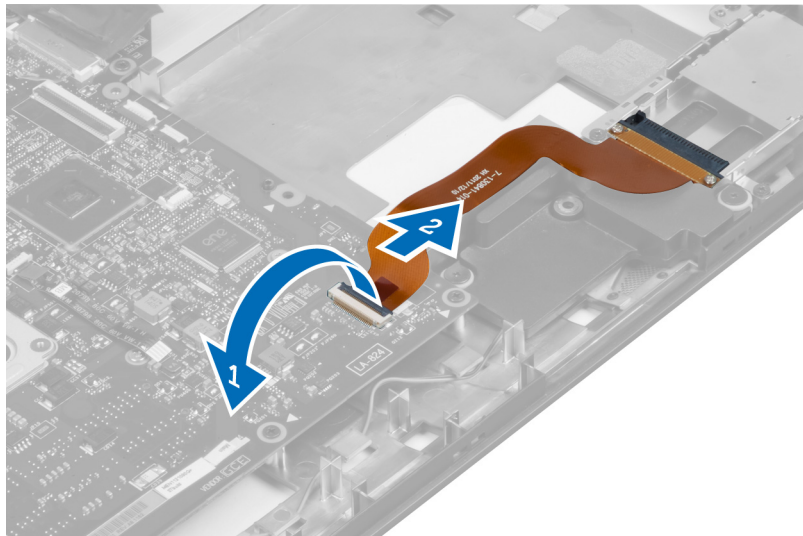
(j) קורא כרטיסי ה-SD  
3. נתק את כבל מאוורר המערכת ואת כבל החשמל.



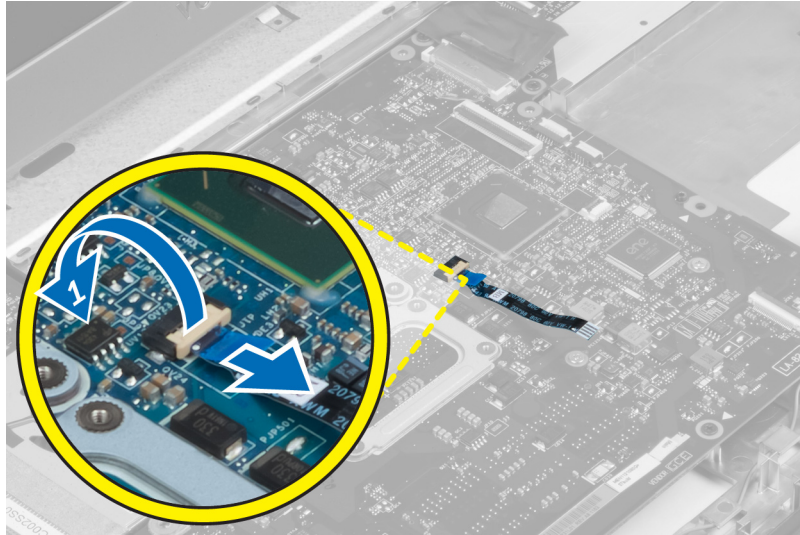
4. נתק את כבל הרמקול.



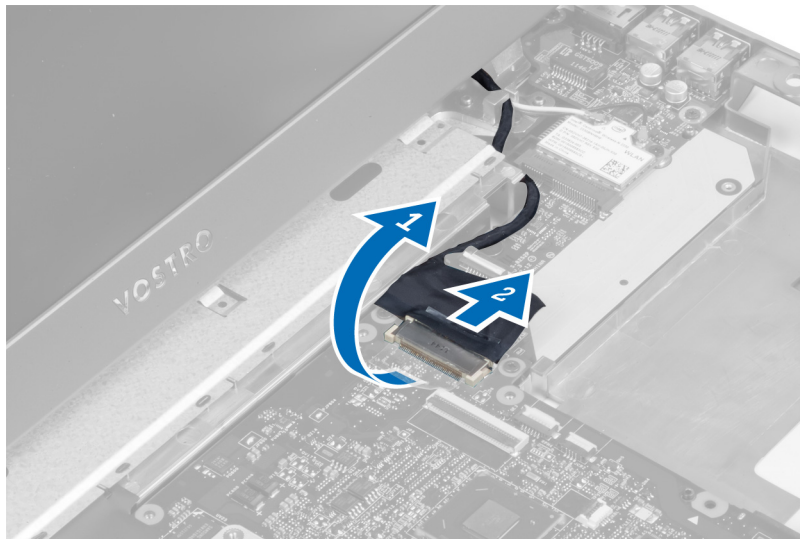
5. נתק את כבל טביעות האצבעות של קורא ה-Express Card.



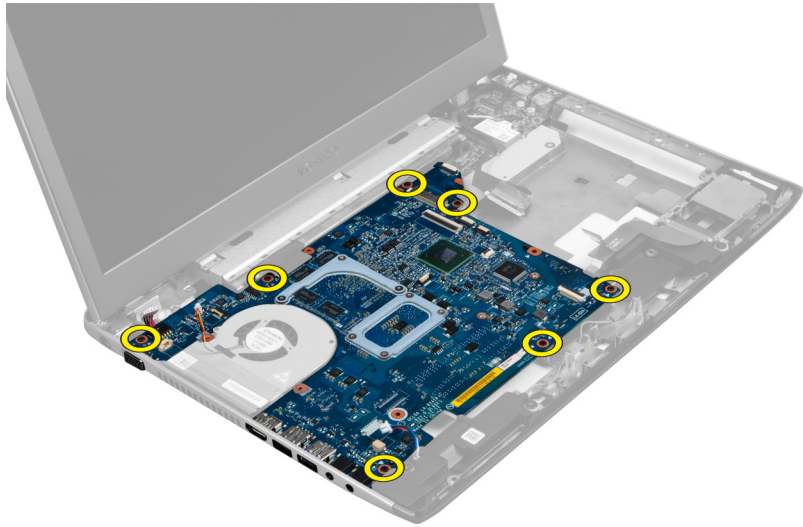
6. נתק את כבל משטח המגע.



7. קלף את סרט ההדבקה ונתק את כבל ה-LVDS ואת כבל המצלמה.



8. הסר את הברגים שמהדקים את לוח המערכת למארז.



9. הרם את לוח המערכת כלפי מעלה והרחק אותו מהמארז.



10. החלק את לוח המערכת ימינה והסר אותו מהמארז.



## התקנת לוח המערכת

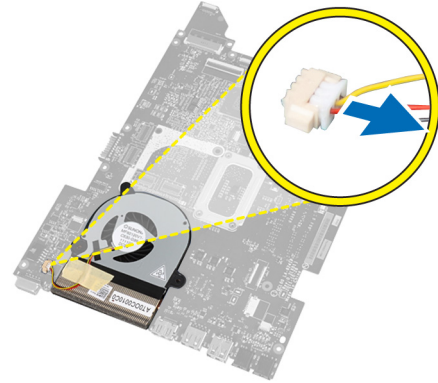
1. יישר את לוח המערכת עם מחברי היציאה והנח את לוח המערכת בתוך המחשב.
2. חזק את הברגים כדי להדק את לוח המערכת למארז.
3. הצמד את סרט ההדבקה וחבר את כבל ה-LVDS ואת כבל המצלמה.
4. חבר את כבל משטח המגע.
5. חבר את כבל קורא ה-Express Card.
6. חבר את כבל הרמקול.
7. חבר את כבל מאוורר המערכת ואת כבל החשמל.
8. התקן את:
  - (a) קורא כרטיסי ה-SD
  - (b) משענת כף היד
  - (c) כיסוי ציר הצג
  - (d) המקלדת
  - (e) הכונן הקשיח
  - (f) הכונן האופטי
  - (g) כיסוי הבסיס
  - (h) הסוללה
  - (i) ה-Express Card
  - (j) כרטיס ה-SD
9. בצע את הפעולות המפורטות בסעיף לאחר העבודה על חלקיו הפנימיים של המחשב.

## הסרת גוף הקירור

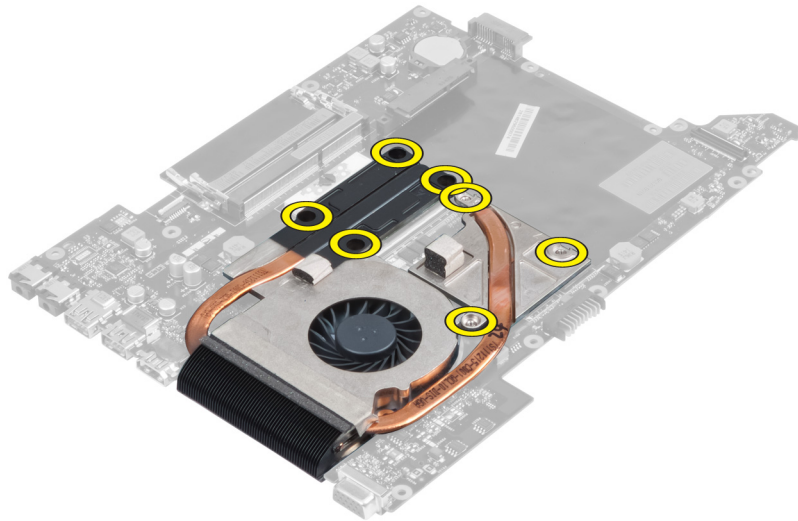
1. בצע את הפעולות המפורטות בסעיף לפני העבודה על חלקיו הפנימיים של המחשב.
2. הסר את:
  - (a) כרטיס ה-SD
  - (b) ה-Express Card
  - (c) הסוללה
  - (d) כיסוי הבסיס

- (e) הזיכרון
- (f) הכונן האופטי
- (g) כונן קשיח
- (h) המקלדת
- (i) כיסוי ציר הצג
- (j) משענת כף היד
- (k) לוח המערכת

**3.** נתק את הכבל של מאוורר המערכת מלוח המערכת.



**4.** הסר את הברגים שמהדקים את גוף הקירור ללוח המערכת.



**5.** הרים והסר את גוף הקירור מלוח המערכת.



## התקנת גוף הקירור

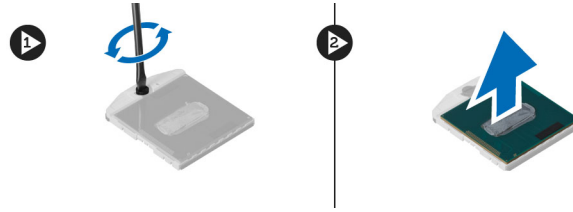
1. חזק את הברגים כדי להדק את גוף הקירור ללוח המערכת.
2. חבר את כבל מאוורר המערכת ללוח המערכת.
3. התקן את:
  - (a) לוח המערכת
  - (b) משענת כף היד
  - (c) כיסוי ציר הצג
  - (d) המקלדת
  - (e) הכונן הקשיח
  - (f) הכונן האופטי
  - (g) הזיכרון
  - (h) כיסוי הבסיס
  - (i) הסוללה
  - (j) ה-Express Card
  - (k) כרטיס ה-SD
4. בצע את הפעולות המפורטות בסעיף לאחר העבודה על חלקיו הפנימיים של המחשב.

## הסרת המעבר

1. בצע את הפעולות המפורטות בסעיף לפני העבודה על חלקיו הפנימיים של המחשב.
2. הסר את:
  - (a) הסוללה
  - (b) כיסוי הבסיס
  - (c) הזיכרון
  - (d) הכונן האופטי
  - (e) הכונן הקשיח
  - (f) המקלדת
  - (g) משענת כף היד
  - (h) כרטיס ה-WLAN
  - (i) קורא כרטיסי ExpressCard

- (j) רמקול
- (k) לוח המערכת
- (l) גוף הקירור

3. הסר את הבורג. הסר את כיסוי המעבד והרם את המעבד מתוך השקע. הנח אותו באריזת הגנה מפני חשמל סטטי.



## התקנת המעבד

1. הכנס את המעבד לשקע המעבד. ודא שהמעבד יושב במקומו כהלכה. החזר את כיסוי המעבד למקומו.

2. חזק את הבורג כדי להדק את המעבד ללוח המערכת.

3. התקן את:

- (a) גוף הקירור
- (b) לוח המערכת
- (c) קורא כרטיסי ExpressCard
- (d) כרטיס ה-WLAN
- (e) משענת כף היד
- (f) המקלדת
- (g) הכונן הקשיח
- (h) הכונן האופטי
- (i) הזיכרון
- (j) כיסוי הבסיס
- (k) הסוללה

4. בצע את הפעולות המפורטות בסעיף לאחר העבודה על חלקי הפנימיים של המחשב.

## הסרת סוללת המטבע

1. בצע את הפעולות המפורטות בסעיף לפני העבודה על חלקי הפנימיים של המחשב

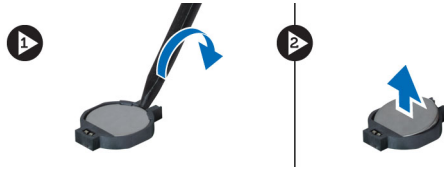
2. הסר את:

- (a) הסוללה
- (b) כיסוי הבסיס
- (c) הזיכרון
- (d) הכונן האופטי
- (e) הכונן הקשיח
- (f) המקלדת
- (g) משענת כף היד
- (h) קורא כרטיסי ExpressCard
- (i) כרטיס ה-WLAN
- (j) רמקול
- (k) לוח המערכת

3. הפוך את לוח המערכת ואתר את סוללת המטבע.

4. שחרר את סוללת המטבע מהשקע באמצעות מברג. כשהסוללה משתחררת, הרם אותה והסר אותה מהשקע.





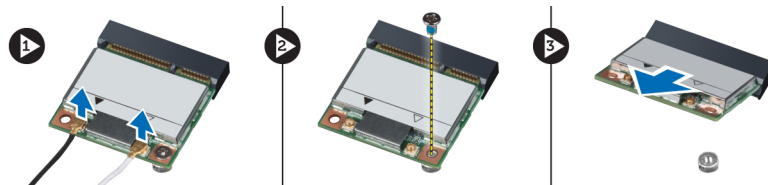
## התקנת סוללת המטבע

1. הכנס את סוללת המטבע לתוך החריץ.
2. לחץ על סוללת המטבע עד שתיכנס למקומה בנקישה.
3. התקן את:
  - a) לוח המערכת
  - b) כרטיס ה-WLAN
  - c) קורא כרטיסי ExpressCard
  - d) משענת כף היד
  - e) המקלדת
  - f) הכונן הקשיח
  - g) הכונן האופטי
  - h) הזיכרון
  - i) כיסוי הבסיס
  - j) הסוללה

4. בצע את הפעולות המפורטות בסעיף לאחר העבודה על חלקי הפנימיים של המחשב.

## (WLAN) הסרת כרטיס רשת התקשורת המקומית האלחוטית

1. בצע את הפעולות המפורטות בסעיף לפני העבודה על חלקי הפנימיים של המחשב.
2. הסר את:
  - a) הסוללה
  - b) כיסוי הבסיס
  - c) המקלדת
  - d) משענת כף היד
3. משוך כלפי מעלה את כבלי האנטנה שמחוברים לכרטיס ה-WLAN כדי לנתק אותם.
4. הסר את הברגים שמהדקים את כרטיס ה-WLAN עד שהכרטיס ישתחרר ממקומו.
5. הסר את כרטיס ה-WLAN מהמחשב.



## (WLAN) התקנת כרטיס רשת התקשורת המקומית האלחוטית

1. החלק את כרטיס ה-WLAN לתוך החריץ המיועד לו.
2. חבר את כבלי האנטנה על-פי קוד הצבעים שבכרטיס ה-WLAN.
3. חזק את הברגים כדי להדק את כרטיס ה-WLAN למקומו.
4. התקן את:



- (a) משענת כף היד
- (b) המקלדת
- (c) כיסוי הבסיס
- (d) הסוללה

5. בצע את הפעולות המפורטות בסעיף לאחר העבודה על חלקיו הפנימיים של המחשב.

## (LAN) הסרת לוח התקשורת המקומית

1. בצע את הפעולות המפורטות בסעיף לפני העבודה על חלקיו הפנימיים של המחשב.

2. הסר את:

- (a) כרטיס ה-SD
- (b) ה-Express Card
- (c) הסוללה
- (d) כיסוי הבסיס
- (e) הכונן האופטי
- (f) הכונן הקשיח
- (g) המקלדת
- (h) כיסוי ציר הצג
- (i) משענת כף היד
- (j) לוח המערכת
- (k) כרטיס ה-WLAN

3. הסר את הברגים שמהדקים את לוח רשת התקשורת המקומית (LAN) למקומו.



4. הרים את לוח רשת התקשורת המקומית (LAN) והסר אותו מהמארז.



5. משוך החוצה את לוח רשת התקשורת המקומית (LAN) והסר אותו מהמערכת.



## (LAN) התקנת לוח רשת התקשורת המקומית

1. הכנס את לוח רשת התקשורת המקומית (LAN) לתא שלו וישר על המארו.
2. חזק את הברגים כדי להדק את לוח רשת התקשורת המקומית (LAN) למארו.
3. התקן את:

- (a) כרטיס ה-WLAN
- (b) לוח המערכת
- (c) משענת כף היד
- (d) כיסוי ציר הצג
- (e) המקלדת
- (f) הכונן הקשיח
- (g) הכונן האופטי
- (h) כיסוי הבסיס
- (i) הסוללה

- (j) Express Card
- (k) כרטיס ה-SD

4. בצע את הפעולות המפורטות בסעיף לאחר העבודה על חלקיו הפנימיים של המחשב.

## mini-SATA-הסרת כרטיס ה

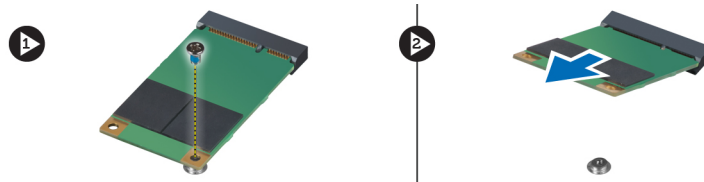
1. בצע את הפעולות המפורטות בסעיף לפני העבודה על חלקיו הפנימיים של המחשב.

2. הסר את:

- (a) כרטיס ה-SD
- (b) Express Card
- (c) הסוללה
- (d) כיסוי הבסיס
- (e) הכונן האופטי
- (f) הכונן הקשיח
- (g) המקלדת
- (h) כיסוי ציר הצג
- (i) משענת כף היד
- (j) לוח המערכת
- (k) לוח ה-WLAN

(l) לוח רשת התקשורת המקומית (LAN)

3. הסר את הבורג שמהדק את כרטיס ה-mini-SATA למקומו. החלק את כרטיס ה-mini-SATA והסר אותו.



## mini-SATA-התקנת כרטיס ה

1. התקן את כרטיס ה-mini-SATA במחבר שעל לוח רשת התקשורת המקומית (LAN). חזק את הברגים כדי להדק את כרטיס ה-mini-SATA ללוח רשת התקשורת המקומית (LAN).

2. התקן את:

- (a) לוח רשת התקשורת המקומית (LAN)
- (b) כרטיס ה-WLAN
- (c) לוח המערכת
- (d) משענת כף היד
- (e) כיסוי ציר הצג
- (f) המקלדת
- (g) הכונן הקשיח
- (h) הכונן האופטי
- (i) כיסוי הבסיס
- (j) הסוללה
- (k) Express Card
- (l) כרטיס ה-SD

3. בצע את הפעולות המפורטות בסעיף לאחר העבודה על חלקיו הפנימיים של המחשב.

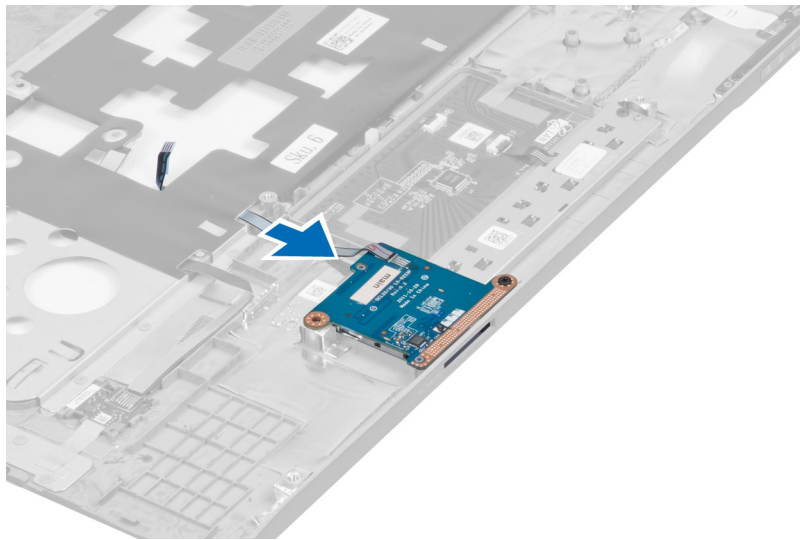
## Secure Digital (SD)-הסרת קורא כרטיסי ה

1. בצע את הפעולות המפורטות בסעיף לפני העבודה על חלקיו הפנימיים של המחשב.

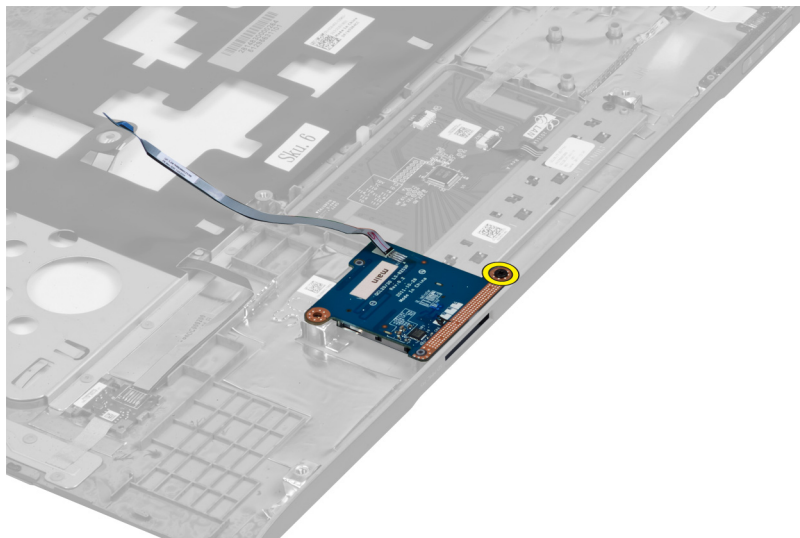
2. הסר את:

- (a) כרטיס ה-SD
- (b) ה-Express Card
- (c) הסוללה
- (d) כיסוי הבסיס
- (e) הכונן האופטי
- (f) הכונן הקשיח
- (g) המקלדת
- (h) כיסוי ציר הצג
- (i) משענת כף היד

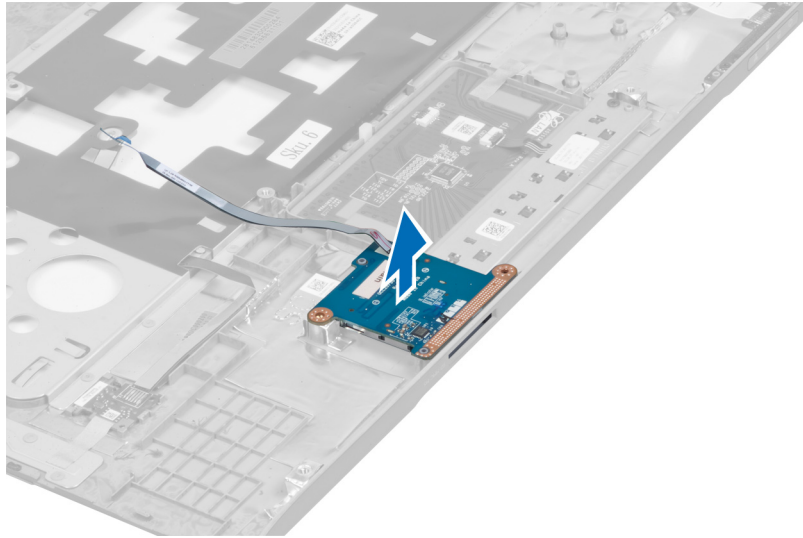
3. משוך והוצא את כבל קורא כרטיסי ה-SD.



4. הסר את הבורג שמהדק את קורא כרטיסי ה-SD למקומו.



5. הרם את קורא כרטיסי ה-SD והסר אותו מהמערכת.



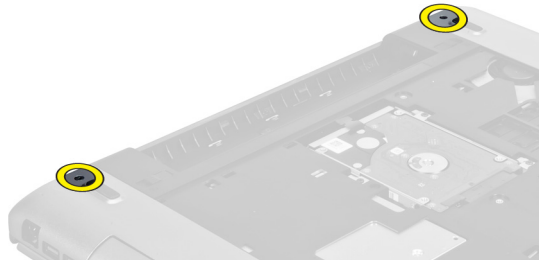
## התקנת קורא כרטיסי ה-SD (Secure Digital)

1. הנח את קורא כרטיסי ה-SD במקומו.
2. חזק את הבורג כדי להדק את קורא כרטיסי ה-SD למחשב.
3. התקן את:
  - (a) משענת כף היד
  - (b) כיסוי ציר הצג
  - (c) המקלדת
  - (d) הכונן הקשיח
  - (e) הכונן האופטי
  - (f) כיסוי הבסיס
  - (g) הסוללה
  - (h) ה-Express Card
  - (i) כרטיס ה-SD
4. בצע את הפעולות המפורטות בסעיף לאחר העבודה על חלקיו הפנימיים של המחשב.

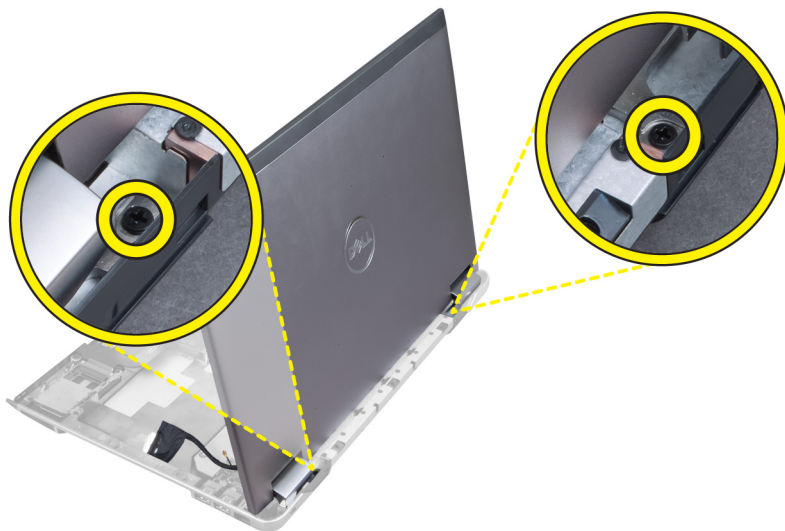
## הסרת מכלול הצג

1. בצע את הפעולות המפורטות בסעיף לפני העבודה על חלקיו הפנימיים של המחשב.
2. הסר את:
  - (a) כרטיס ה-SD
  - (b) ה-Express Card
  - (c) הסוללה
  - (d) כיסוי הבסיס
  - (e) הזיכרון
  - (f) הכונן האופטי
  - (g) הכונן הקשיח
  - (h) המקלדת
  - (i) כיסוי ציר הצג
  - (j) משענת כף היד

- (k) קורא ה-Express Card
  - (l) לוח המערכת
  - (m) כרטיס ה-WLAN
  - (n) לוח רשת התקשורת המקומית (LAN)
3. הסר את הברגים מבסיס המערכת.



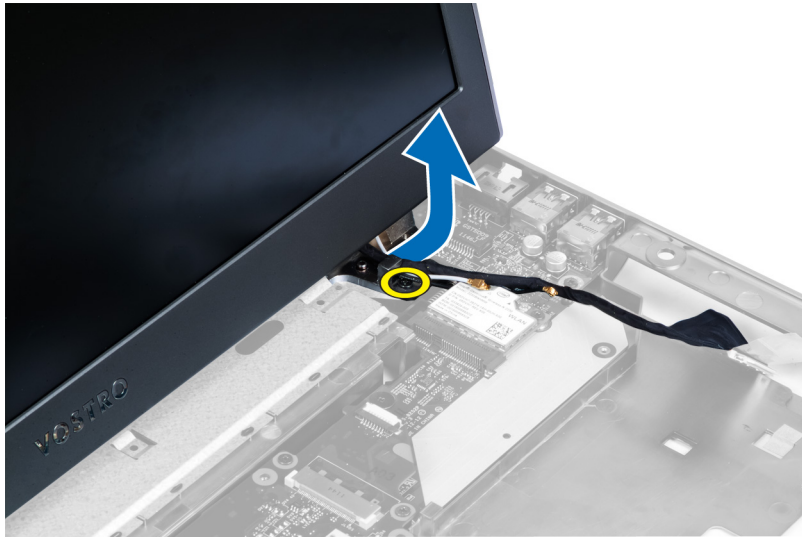
4. הסר את הברגים שנמצאים מתחת לכיסוי ציר הצג.



5. הסר את הבורג השמאלי שמהדק את מכלול הצג למקומו.



6. שלוף את כבל המצלמה והסר את הבורג הימני שמהדק את מכלול הצג למערכת.



7. הרם את מכלול הצג מהמערכת והסר אותו.



## התקנת מכלול הצג

1. ישר את מכלול הצג אל בסיס המחשב.
2. השחל את כבל המצלמה וחזק את הברגים כדי להדק את הציר הימני למקומו.
3. חזק את הבורג שמהדק את הציר השמאלי למקומו.
4. חזק את הברגים שנמצאים מתחת לכיסוי הציר.
5. חזק את הברגים בחלקו התחתון של המחשב שמהדקים את מכלול הצג למקומו.
6. התקן את:
  - (a) לוח רשת התקשורת המקומית (LAN)
  - (b) כרטיס ה-WLAN
  - (c) לוח המערכת
  - (d) קורא ה-Express Card
  - (e) משענת כף היד

- (f) כיסוי ציר הצג
- (g) המקלדת
- (h) הכונן הקשיח
- (i) הכונן האופטי
- (j) הזיכרון
- (k) כיסוי הבסיס
- (l) הסוללה
- (m) ה-Express Card
- (n) כרטיס ה-SD

7. בצע את הפעולות המפורטות בסעיף לאחר העבודה על חלקיו הפנימיים של המחשב.

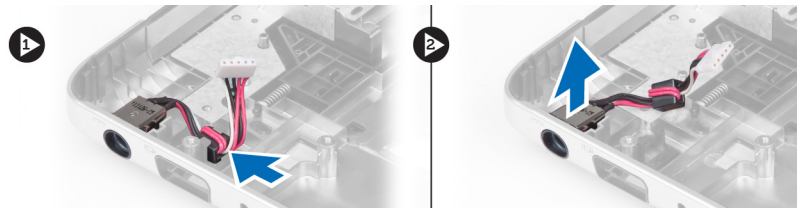
## הסרת מחבר החשמל

1. בצע את הפעולות המפורטות בסעיף לפני העבודה על חלקיו הפנימיים של המחשב.

2. הסר את:

- (a) כרטיס ה-SD
- (b) ה-Express Card
- (c) הסוללה
- (d) כיסוי הבסיס
- (e) הזיכרון
- (f) הכונן האופטי
- (g) הכונן הקשיח
- (h) המקלדת
- (i) כיסוי ציר הצג
- (j) משענת כף היד
- (k) לוח המערכת
- (l) מכלול הצג

3. דחף את חרוז הפריט (ferrite bead) דרך החרוץ והרם אותו כדי להסיר את מחבר החשמל.



## התקנת מחבר החשמל

1. הנח את מחבר החשמל במקומו בבסיס המארז.

2. התקן את:

- (a) מכלול הצג
- (b) לוח המערכת
- (c) משענת כף היד
- (d) כיסוי ציר הצג
- (e) המקלדת
- (f) הכונן הקשיח
- (g) הכונן האופטי
- (h) הזיכרון
- (i) כיסוי הבסיס



- (j) הסוללה
- (k) ה-Express Card
- (l) כרטיס ה-SD

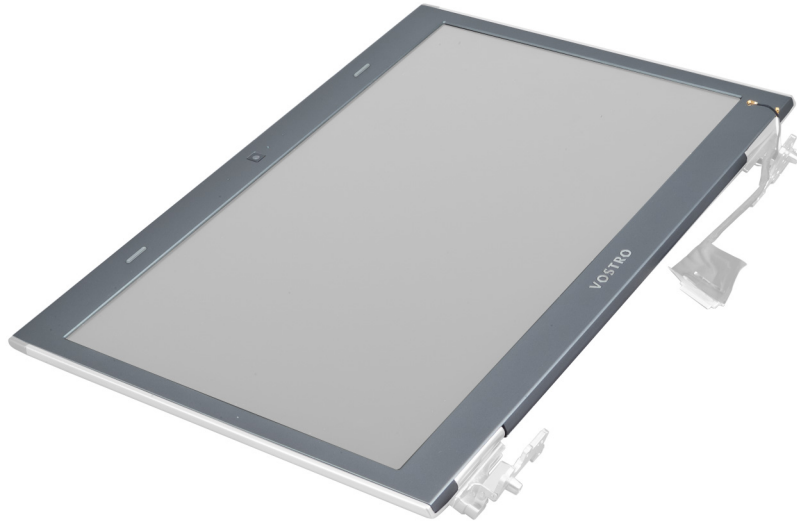
3. בצע את הפעולות המפורטות בסעיף לאחר העבודה על חלקיו הפנימיים של המחשב.

## הסרת מסגרת הצג

1. בצע את הפעולות המפורטות בסעיף לפני עבודה בתוך המחשב.

2. הסר את:

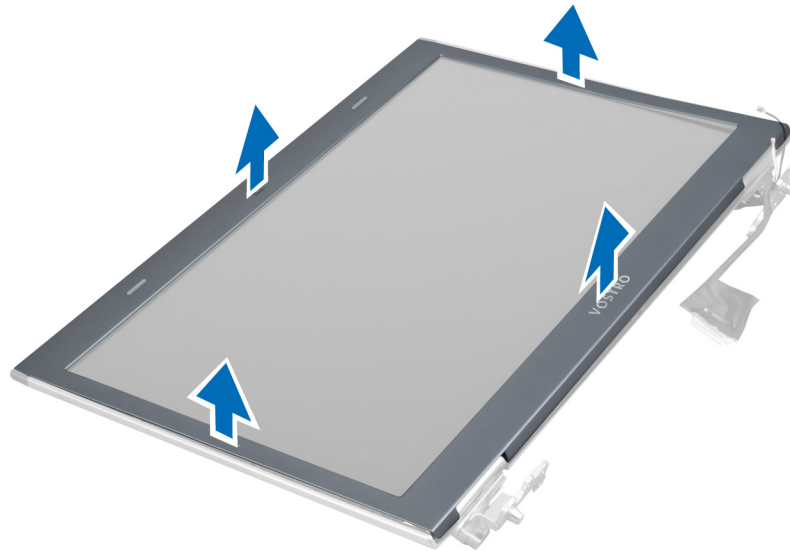
- (a) כרטיס ה-SD
- (b) ה-Express Card
- (c) הסוללה
- (d) כיסוי הבסיס
- (e) הכונן האופטי
- (f) הכונן הקשיח
- (g) המקלדת
- (h) כיסוי ציר הצג
- (i) משענת כף היד
- (j) קורא ה-Express Card
- (k) לוח המערכת
- (l) גוף הקירור
- (m) לוח רשת התקשורת המקומית (LAN)
- (n) מכלול הצג



3. שחרר בעדינות את המסגרת ממכלול הצג.



4. הרם את מסגרת הצג והסר אותה ממכלול הצג.



## התקנת מסגרת הצג

1. ישר את מסגרת הצג עם מכלול הצג והכנס אותה בעדינות למקומה בנקישה.

2. התקן את:

- (a) מכלול הצג
- (b) לוח רשת התקשורת המקומית (LAN)
- (c) גוף הקירור
- (d) לוח המערכת
- (e) קורא ה-Express Card
- (f) משענת כף היד
- (g) כיסוי ציר הצג
- (h) המקלדת
- (i) הכונן הקשיח

- (j) הכונן האופטי
- (k) הזיכרון
- (l) כיסוי הבסיס
- (m) הסוללה
- (n) ה-Express Card
- (o) כרטיס ה-SD

3. בצע את הפעולות המפורטות בסעיף לאחר העבודה על חלקיו הפנימיים של המחשב.

## הסרת תושבת הצג

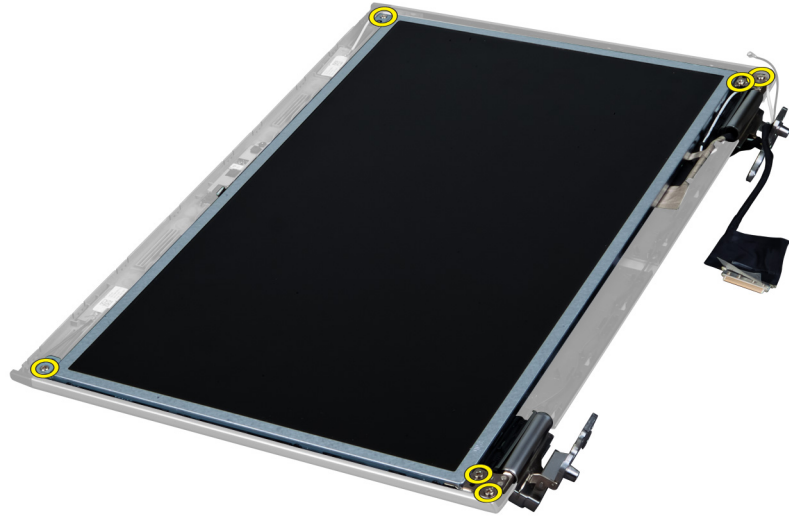
1. בצע את הפעולות המפורטות בסעיף לפני העבודה על חלקיו הפנימיים של המחשב.

2. הסר את:

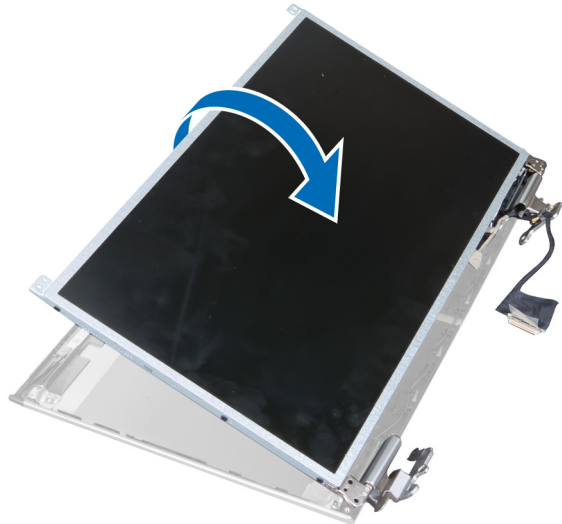
- (a) כרטיס ה-SD
- (b) ה-Express Card
- (c) הסוללה
- (d) כיסוי הבסיס
- (e) הכונן האופטי
- (f) הכונן הקשיח
- (g) המקלדת
- (h) כיסוי ציר הצג
- (i) משענת כף היד
- (j) קורא ה-Express Card
- (k) לוח המערכת
- (l) לוח רשת התקשורת המקומית (LAN)
- (m) מכלול הצג
- (n) מסגרת הצג
- (o) המצלמה



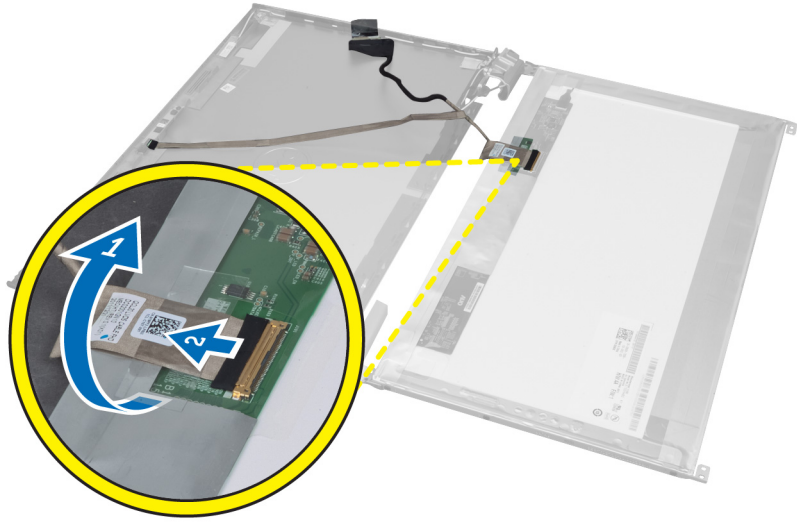
3. הסר את הברגים שמהדקים את תושבות הצג למכלול הצג.



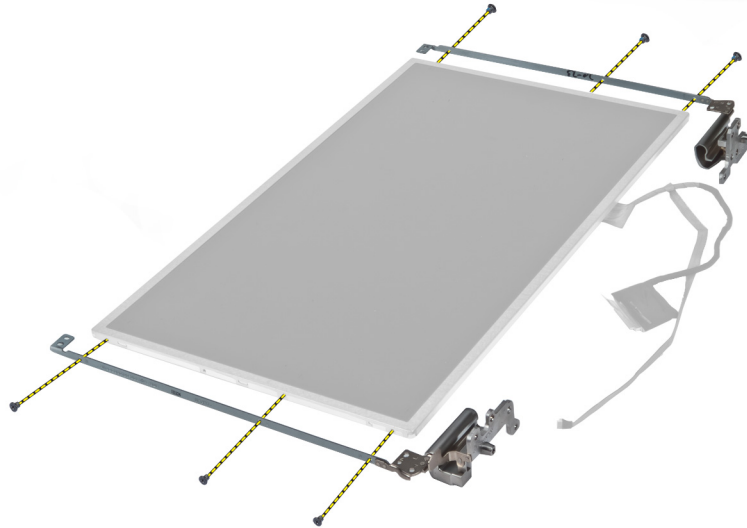
4. הרם והסר את לוח הצג עם התושבות והצירים.



5. קלף את סרט ההדבקה ונתק את כבל הצג.



6. הסר את הברגים שמהדקים את תושבות הצג ואת צירי הצג ללוח הצג.



## התקנת תושבת הצג

1. חזק את הברגים כדי להדק את תושבות הצג ואת צירי הצג ללוח הצג.
2. הצמד את סרט ההדבקה וחבר את כבל הצג.
3. הנח את לוח הצג עם התושבות והצירים על המחשב.
4. חזק את הברגים כדי להדק את תושבות הצג למכלול הצג.
5. התקן את:
  - (a) המצלמה
  - (b) מסגרת הצג
  - (c) מכלול הצג
  - (d) לוח רשת התקשורת המקומית (LAN)
  - (e) לוח המערכת
  - (f) קורא ה-Express Card

- (g) משענת כף היד
- (h) כיסוי ציר הצג
- (i) המקלדת
- (j) הכונן הקשיח
- (k) הכונן האופטי
- (l) כיסוי הבסיס
- (m) הסוללה
- (n) ה-Express Card
- (o) כרטיס ה-SD

6. בצע את הפעולות המפורטות בסעיף לאחר העבודה על חלקיו הפנימיים של המחשב.

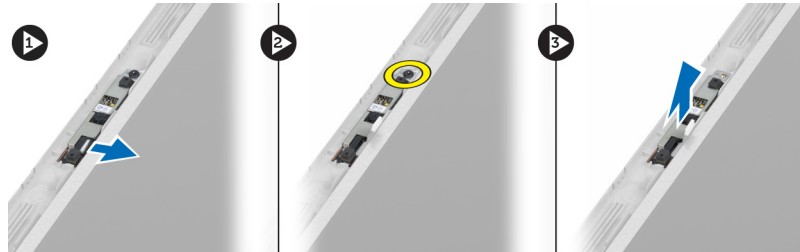
## הסרת מודול המצלמה

1. בצע את הפעולות המפורטות בסעיף לפני העבודה על חלקיו הפנימיים של המחשב.

2. הסר את:

- (a) כרטיס ה-SD
- (b) ה-Express Card
- (c) הסוללה
- (d) כיסוי הבסיס
- (e) כיסוי ציר הצג
- (f) המקלדת
- (g) הכונן האופטי
- (h) משענת כף היד
- (i) מכלול הצג
- (j) מסגרת הצג
- (k) צירי הצג

3. נתק את כבל ה-LVDS ואת כבל המצלמה. הסר את הברגים שמהדקים את מודול המצלמה ומשוך את המצלמה החוצה כדי להסיר אותה מהמערכת.



## התקנת מודול המצלמה

1. חבר את כבל ה-LVDS והמצלמה אל המצלמה.

2. הנח את מודול המצלמה במקומו המקורי וחזק את הברגים כדי להדק אותו למכלול הצג.

3. התקן את:

- (a) תושבת הצג
- (b) מסגרת הצג
- (c) מכלול הצג
- (d) לוח רשת התקשורת המקומית (LAN)
- (e) לוח המערכת
- (f) קורא ה-Express Card
- (g) הרמקולים
- (h) משענת כף היד

(i)	הכונן הקשיח
(j)	הכונן האופטי
(k)	המקלדת
(l)	כיסוי ציר הצג
(m)	כיסוי הבסיס
(n)	הסוללה
(o)	ה-Express Card
(p)	כרטיס ה-SD

4. בצע את הפעולות המפורטות בסעיף לאחר העבודה על חלקיו הפנימיים של המחשב.





## הגדרת המערכת

הגדרת המערכת מאפשרת לך לנהל את חומרת המערכת שלך ולציין אפשרויות ברמת ה-BIOS. דרך הגדרות המערכת באפשרותך:

- לשנות את הגדרות ה-NVRAM אחרי הוספה או הסרה של חומרה
- להציג את התצורה של חומרת המערכת
- להפעיל או להשבית התקנים משולבים
- להגדיר רמות סף של ביצועים וניהול צריכת חשמל
- לנהל את אבטחת המחשב

## Boot Sequence (רצף אתחול)

רצף האתחול מאפשר לך לעקוף את סדר אתחול ההתקנים שנקבע בהגדרת המערכת ולאתחל התקן ספציפי (למשל כונן אופטי או כונן קשיח) בצורה ישירה. במהלך הבדיקה העצמית בהפעלה (POST), כאשר הסמל של Dell מופיע, באפשרותך:

- לגשת אל הגדרת המערכת על-ידי הקשה על <F2>
- להעלות את תפריט האתחול החד-פעמי על-ידי הקשה על <F12>

תפריט האתחול החד פעמי מציג את ההתקנים שבאפשרותך לאתחל, לרבות אפשרות האבחון. אפשרויות תפריט האתחול הן:

- כונן נשלף (אם זמין)
- כונן STXXXX

 הערה:

XXX הוא מספר כונן ה-SATA.

- כונן אופטי
- אבחון

 הערה:

הבחירה באפשרות Diagnostics (אבחון) תוביל להצגת המסך **ePSA diagnostics** (אבחון ePSA).

מסך רצף האתחול מציג גם את האפשרות לגשת אל מסך הגדרת המערכת.

## מקשי ניווט


בטבלה הבאה מוצגים מקשי הניווט של הגדרת המערכת.

 הערה:

לגבי מרבית אפשרויות הגדרת המערכת, השינויים שאתה מבצע מתועדים אך לא ייכנסו לתוקף לפני שתפעיל מחדש את המערכת.

**טבלה 1. מקשי ניווט**

מקשים	ניווט
חץ למעלה	מעבר לשדה הקודם.
חץ למטה	מעבר לשדה הבא.
<Enter>	אפשרות לבחור ערך בשדה שנבחר (אם רלוונטי) או לעבור לקישור בשדה.

מקשים	ניווט
מקש רווח	הרחבה או כיווץ של רשימה נפתחת, אם רלוונטי.
<Tab>	מעבר לאזור המיקוד הבא.
	<b>הערה:</b>  עבור הדפדפן עם הגרפיקה הרגילה בלבד.
<Esc>	מעבר לדרך הקודם, עד שיוצג המסך הראשי. הקשה על <Esc> במסך הראשי מציגה הודעה שתנחה אותך לשמור את כל השינויים שלא נשמרו ולהפעיל את המערכת מחדש.
<F1>	הצגת קובץ העזרה של הגדרת המערכת.

## אפשרויות הגדרת המערכת

**הערה:** 

אפשרויות הגדרת המערכת עשויות להשתנות בהתאם לדגם המחשב.

הכרטיסייה Main (ראשי) מפרטת את תכונות החומרה העיקריות של המחשב. הטבלה שלהלן מגדירה את הפונקציה של כל אפשרות.

### טבלה 2. Main Options (אפשרויות ראשיות)

Main (ראשי)	
הצגת מספר הדגם של המחשב.	System Information (מידע על המערכת)
אפשרות לאפס את השעה בשעון הפנימי של המחשב.	System Time (שעת מערכת)
אפשרות לאפס את התאריך בלוח השנה הפנימי של המחשב.	System Date (תאריך מערכת)
הצגת המהדורה של ה-BIOS.	BIOS Version (גרסת BIOS)
הצגת שם המוצר ומספר הדגם.	שם המוצר
הצגת תג השירות של המחשב.	Service Tag (תג שירות)
הצגת תג הנכס של המחשב (אם זמין).	Asset Tag (תג נכס)
הצגת סוג המעבד.	CPU Type (סוג ה-CPU)
הצגת המהירות של המעבד.	CPU Speed (מהירות CPU)
הצגת מזהה המעבד.	CPU ID (מזהה CPU)
	CPU Cache (מטמון CPU)
הצגת גודל מטמון L1 של המעבד.	L1 Cache (מטמון L1)
הצגת גודל מטמון L2 של המעבד.	L2 Cache (מטמון L2)
הצגת גודל מטמון L3 של המעבד.	L3 Cache (מטמון L3)
הצגת מספר הדגם והקיבולת של הכונן הקשיח.	Fixed HDD (כונן קשיח קבוע)
הצגת מספר הדגם והקיבולת של הכונן האופטי.	SATA ODD

<b>Main (ראשי)</b>	
הצגת מספר הדגם והקיבולת של התקן mini-Sata.	mSata Device (התקן mSata)
הצגת סוג מתאם זרם חילופין.	AC Adapter Type (סוג מתאם זרם חילופין)
הצגת הזיכרון המותקן במחשב.	Extended Memory (זיכרון מורחב)
הצגת הזיכרון המובנה במחשב.	System Memory (זיכרון מערכת)
הצגת מהירות הזיכרון.	Memory Speed (מהירות זיכרון)
הצגת סוג המקלדת.	Keyboard Type (סוג מקלדת)
בכרטיסייה Advanced (מתקדם) תוכל להגדיר פונקציות שונות המשפיעות על ביצועי המחשב. הטבלה שלהלן מגדירה את התפקיד של כל אפשרות ואת ערך ברירת המחדל שלהן.	
<b>טבלה 3. אפשרויות מתקדמות</b>	
<b>Advanced (מתקדם)</b>	
הפעל או השבת את תכונת Intel SpeedStep של Intel.	Intel SpeedStep
הפעל או השבת את תכונת הווירטואליזציה של Intel.	Virtualization (ווירטואליזציה)
מאפשר או מנטרל את ספק הכוח לכרטיס הרשת המובנה.	Integrated NIC (בקר רשת משולב)
הפעל או השבת את התכונה הדמיית USB.	USB Emulation (הדמיית USB)
מאפשר להתקני USB להעיר את המחשב ממצב המתנה. תכונה זו מופעלת רק כאשר מתאם זרם החילופין מחובר.	USB Wake Support (תמיכה בהתעוררות USB)
שינוי מצב בקר ה-SATA ל-ATA או AHCI.	SATA Operation (פעולה SATA)
הפעלה או השבתה של אזהרות מתאם.	Adapter Warnings (אזהרות מתאם)
הגדרת ההתנהגות של מקש הפונקציה <Fn>.	התנהגות מקש פונקציה
אפשרות להגדיר אם סוללת המחשב תיטען בעת חיבור למקור חשמל.	Charger Behavior (התנהגות הטעינה)
ציון תקינות הסוללה.	Battery Health (תקינות הסוללה)
אפשרות להגדיר את טכנולוגיית rapid start (התחלה מהירה) של Intel.	Intel Rapid Start Technology (טכנולוגיית Rapid Start של Intel)
בשדות אלה באפשרותך להפעיל או להשבית התקנים מוכללים שונים.	Miscellaneous Devices (התקנים שונים)

## Advanced (מקדם)

External USB Ports (יציאות USB חיצוניות)	הפעלה או השבתה של יציאות USB חיצוניות.	ברירת המחדל: Enabled (מופעל)
Microphone (מיקרופון)	הפעלה או השבתה של המיקרופון.	ברירת המחדל: Enabled (מופעל)
מצלמה	הפעלה או השבתה של המצלמה.	ברירת המחדל: Enabled (מופעל)
קורא כרטיסי מדיה	הפעלה או השבתה של קורא כרטיסי המדיה.	ברירת המחדל: Enabled (מופעל)
כונן אופטי	הפעלה או השבתה של הכונן האופטי.	ברירת המחדל: Enabled (מופעל)
קורא טביעות אצבעות	הפעלה או השבתה של קורא טביעות האצבעות.	ברירת המחדל: Enabled (מופעל)
Boot Disable (השבתת אתחול)	הפעלה או השבתה של האתחול.	ברירת המחדל: Disabled (מושבת)
USB debug (ניפוי שגיאות USB)	הפעלה או השבתה של ניפוי שגיאות USB.	ברירת המחדל: Disabled (מושבת)
Internal Bluetooth (Bluetooth פנימי)	הפעלה או השבתה של bluetooth פנימי.	ברירת המחדל: Enabled (מופעל)
Internal WLAN (WLAN פנימי)	הפעלה או השבתה של WLAN.	ברירת המחדל: Enabled (מופעל)
Internal WWAN (WWAN פנימי)	הפעלה או השבתה של WWAN.	ברירת המחדל: Enabled (מופעל)

הכרטיסייה Security (אבטחה) מציגה את מצב האבטחה ומאפשרת לך לנהל את תכונות האבטחה של המחשב.

### טבלה 4. Security Options (אפשרויות אבטחה)

Security (אבטחה)	
Set Service Tag (הגדרת תג שירות)	בשדה זה מוצג תג השירות של המערכת. אם תג השירות אינו מוגדר עדיין, ניתן להשתמש בשדה זה כדי להזינו.
Admin Password (סיסמת מנהל מערכת)	שדה זה מציג אם סיסמת מנהל מערכת הוגדרה או לא הוגדרה עבור מחשב זה (ברירת מחדל: Cleared/Not installed [נמחק/אינו מותקן]).
System Password (סיסמת מערכת)	שדה זה מציג אם סיסמת מערכת הוגדרה או לא הוגדרה עבור מחשב זה (ברירת מחדל: Cleared/Not installed [נוקה/לא מותקן]).
Hdd Password State (מצב סיסמת כונן קשיח)	שדה זה מציג אם סיסמת כונן קשיח הוגדרה או לא הוגדרה עבור מחשב זה (ברירת מחדל: Cleared [נוקה]).
Set Supervisor Password (קביעת סיסמת מפקח)	מאפשר לשנות או למחוק את סיסמת מנהל המערכת.
Set HDD Password (הגדרת סיסמת כונן קשיח)	מאפשר להגדיר סיסמה לכונן הקשיח (HDD) של המחשב.
Password Change (שינוי סיסמה)	מאפשר להוסיף/להסיר הרשאה לשינוי סיסמות.
Password Bypass (עקיפת סיסמה)	מאפשר לעקוף את הבקשות לסיסמת המערכת ולסיסמת הכונן הקשיח הפנימי במהלך הפעלה מחדש/חידוש הפעלה של המערכת ממצב תרדמה (ברירת מחדל: Disabled [מושבת]).
Computrace	הפעלה או השבתה של תכונת Computrace במחשב.

בכרטיסייה Boot (אתחול) באפשרותך לשנות את רצף האתחול.



## טבלה 5. Boot Options (אפשרויות אתחול)

Boot (תיחול)	
קביעת סדר ההתקנים השונים מהם המחשב יבצע אתחול בעת הפעלה.	Boot Priority Order (סדר עדיפות אתחול)
קביעה מאיזה כונן נשלף המחשב יכול לבצע אתחול.	Removable Drive (כונן שליף)
קביעה מאיזה כונן קשיח המחשב יכול לבצע אתחול.	Hard Disk Drives (כוננים קשיחים)
קביעה מאיזה התקן אחסון USB המחשב יכול לבצע אתחול.	USB Storage Device (התקן אחסון USB)
קביעה מאיזה תקליטור/DVD המחשב יכול לבצע אתחול.	CD/DVD/CD-RW Drive (כונן CD/DVD/CD-RW)
קביעה מאיזה התקן רשת המחשב יכול לבצע אתחול.	רשת

**Exit** (יציאה) — במקטע זה באפשרותך לשמור, למחוק ולטעון הגדרות ברירת מחדל לפני יציאה מהגדרת המערכת.

## BIOS-עדכון ה

מומלץ לעדכן את ה-BIOS (הגדרת המערכת) בעת החלפת לוח המערכת או אם קיים עדכון זמין. במקרה של מחשבי מחברת, ודא שסוללת המחשב טעונה במלואה ומחוברת לשקע החשמל

1. הפעל מחדש את המחשב.
2. עבור אל [support.dell.com/support/downloads](http://support.dell.com/support/downloads).
3. אם תג השירות או קוד השירות המהיר של המחשב נמצאים ברשותך:  
 **הערה:**  
במחשבים שולחניים תווית תג השירות זמינה בחלקו הקדמי של המחשב.  
 **הערה:**  
במחשבי מחברת תווית תג השירות זמינה בחלקו התחתון של המחשב.  
(a) הזן את **תג השירות** או את **קוד השירות המהיר** ולחץ על **שלח**.  
(b) לחץ על **Submit (שלח)** והמשך לשלב 5.
4. אם לא שמרת את תג השירות או קוד השירות המהיר של המחשב שלך, בחר אחת מהאפשרויות הבאות:  
(a) **Automatically detect my Service Tag for me** (זהה עבורי אוטומטית את תג השירות שלי)  
(b) **Choose from My Products and Services List** (בחר מרשימת המוצרים והשירותים שלי)  
(c) **Choose from a list of all Dell products** (בחר מרשימה של כל מוצרי Dell)
5. במסך היישומים והכוננים, תחת הרשימה הנפתחת **מערכת הפעלה**, בחר **BIOS**.
6. זהה את קובץ ה-BIOS העדכני ביותר ולחץ על **Download File** (הורד קובץ).
7. בחר את שיטת ההורדה המועדפת בחלון **Please select your download method below** (בחר בשיטת ההורדה הרצויה); לחץ על **Download Now** (הורד כעת).  
החלון **File Download** (הורדת קובץ) מופיע.
8. לחץ על **Save (שמור)** כדי לשמור את הקובץ במחשב.
9. לחץ על **Run (הפעל)** כדי להתקין את הגדרות ה-BIOS המעודכנות במחשב שלך.  
בצע את ההוראות המופיעות על המסך.


## סיסמת המערכת וההגדרה

באפשרותך ליצור סיסמת מערכת וסיסמת הגדרה כדי לאבטח את המחשב.

סוג הסיסמה	תיאור
סיסמת מערכת	סיסמה שעליך להזין כדי להתחבר למערכת.
סיסמת הגדרה	סיסמה שעליך להזין כדי לגשת אל הגדרות ה-BIOS של המחשב ולשנות אותן.

התראה: 

תכונות הסיסמה מספקות רמה בסיסית של אבטחה לנתונים שבמחשב.

התראה: 

כל אחד יכול לגשת לנתונים המאוחסנים במחשב כאשר המחשב אינו נעול ונמצא ללא השגחה.

הערה: 

המחשב מגיע כאשר תכונת סיסמת המערכת וההגדרה מושבתת.

## הקצאת סיסמת מערכת וסיסמת הגדרה

באפשרותך להקצות סיסמת מערכת ו/או סיסמת הגדרה חדשות או לשנות סיסמת מערכת ו/או סיסמת הגדרה קיימות רק כאשר מצב הסיסמה הוא לא נעול. אם מצב הסיסמה הוא נעול, אינך יכול לשנות את סיסמת המערכת.

הערה: 

אם מגשר הסיסמה מושבתת, סיסמת המערכת וסיסמת ההגדרה הקיימות נמחקות ואינך צריך לציין את סיסמת המערכת כדי להתחבר למחשב.

כדי להיכנס להגדרת מערכת הקש על <F2> מיד לאחר הפעלה או אתחול.

1. במסך **System BIOS (סיסמת מערכת)** או **System Setup (הגדרת מערכת)**, בחר **System Security (אבטחת מערכת)** ואז הקש <Enter>. המסך **System Security (אבטחת מערכת)** יופיע.

2. במסך **System Security (אבטחת מערכת)**, ודא שמצב הסיסמה אינו נעול.

3. בחר **סיסמת מערכת**, הזן את סיסמת המערכת שלך והקש <Enter> או <Tab>. היעזר בהנחיות הבאות כדי להקצות את סיסמת המערכת:

- סיסמה יכולה להכיל 32 תווים לכל היותר.
- סיסמה יכולה להכיל את הספרות 0 עד 9.
- יש להשתמש רק באותיות קטנות. אותיות רישיות אסורות.
- ניתן להשתמש אך ורק בתווים המיוחדים הבאים: רווח, ("), (+), (.), (-), (/), (:), (|), (v), (l), (').

כשתקבל הנחיה לכך, הזן מחדש את סיסמת המערכת.

4. הקלד את סיסמת המערכת שהזנת קודם לכן ולחץ על **אישור**.

5. בחר **סיסמת הגדרה**, הקלד את סיסמת המערכת שלך והקש <Enter> או <Tab>. תופיע הודעה שתנחה אותך להקליד מחדש את סיסמת ההגדרה.

6. הקלד את סיסמת ההגדרה שהזנת קודם לכן ולחץ על **אישור**.

7. הקש <Esc> ותופיע הודעה שתנחה אותך לשמור את השינויים.

8. הקש <Y> כדי לשמור את השינויים.

המחשב יאותחל מחדש.

## מחיקה או שינוי של סיסמת מערכת ו/או סיסמת הגדרה קיימת

ודא שנעילת **Password Status** (מצב הסיסמה) מבוטלת (בהגדרת המערכת) לפני שתנסה למחוק או לשנות את סיסמת המערכת ו/או סיסמת ההגדרה. לא ניתן למחוק או לשנות סיסמת מערכת או סיסמת הגדרה קיימות כאשר מצב הסיסמה נעול.

כדי להיכנס להגדרת המערכת הקש על <F2> מיד לאחר הפעלה או אתחול.

1. במסך **System BIOS** (BIOS מערכת) או **System Setup** (הגדרת מערכת), בחר **System Security** (אבטחת מערכת) ולאחר מכן הקש **<Enter>**.

המסך **System Security** (אבטחת מערכת) יוצג.

2. במסך **System Security** (אבטחת מערכת), ודא ש**מצב הסיסמה אינו נעול**.

3. בחר **System Password** (סיסמת מערכת), שנה או מחק את סיסמת המערכת הקיימת והקש **<Enter>** או **<Tab>**.

4. בחר **Setup Password** (סיסמת הגדרה), שנה או מחק את סיסמת ההגדרה הקיימת והקש **<Enter>** או **<Tab>**.

#### הערה:

אם שינית את סיסמת המערכת ו/או סיסמת ההגדרה, הזן מחדש את הסיסמה החדשה כאשר תונחה לעשות זאת. אם מחקת את סיסמת המערכת ו/או סיסמת ההגדרה, אשר את המחיקה כשתופיע ההנחיה.

5. הקש **<Esc>** ותופיע הודעה שתנחה אותך לשמור את השינויים.

6. הקש **<Y>** כדי לשמור את השינויים ולצאת מהגדרת המערכת.

המחשב יאותחל מחדש.





## אבחון

את נתקלת בבעיה במחשב, הפעל את תוכנית האבחון ePSA לפני שתפנה אל Dell לקבלת עזרה טכנית. המטרה של הפעלת תוכנית האבחון היא לברוק את חומרת המחשב ללא צורך בצירוד נוסף ומבלי להסתכן באובדן נתונים. אם אינך מצליח לתקן את הבעיה בעצמך, צוות השירות והתמיכה יוכל להשתמש בתוצאות האבחון כדי לסייע לך בפתרונה.

### (ePSA) הערכת מערכת משופרת לפני אתחול

תוכנית האבחון ePSA (המוכרת גם בשם 'אבחון מערכת') מבצעת בדיקה מקיפה של החומרה. ePSA מוטבעת ב-BIOS ומופעלת על-ידי ה-BIOS ומתוכו. תוכנית אבחון המערכת המוטבעת מציעה סדרת אפשרויות עבור קבוצות התקנים או התקנים ספציפיים, אשר מאפשרת לך:

- להפעיל בדיקות אוטומטית או במצב אינטראקטיבי
- לחזור על בדיקות
- להציג או לשמור תוצאות בדיקות
- להפעיל בדיקות מקיפות כדי לשלב אפשרויות בדיקה נוספות שיספקו מידע נוסף אודות ההתקנים שכשלו
- להציג הודעות מצב שמדווחות אם בדיקות הושלמו בהצלחה
- להציג הודעות שגיאה שמדווחות על בעיות שזוהו במהלך הבדיקה

#### התראה:

להשתמש בתוכנית האבחון של המערכת כדי לברוק את המחשב שלך בלבד. השימוש בתוכנית זו עם מחשבים אחרים עשוי להציג תוצאות לא תקפות או הודעות שגיאה.



#### הערה:

בדיקות מסוימות של התקנים ספציפיים מחייבות אינטראקציה עם המשתמש. הקפד תמיד להימצא בקרבת מסוף המחשב כאשר מבוצעות בדיקות אבחון.

1. הפעל את המחשב.
2. במהלך אתחול המחשב, הקש על <F12> כשמופיע הסמל של Dell.
3. במסך של תפריט האתחול בחר באפשרות **Diagnostics (אבחון)**. מוצג החלון **Enhanced Pre-boot System Assessment** (הערכת מערכת משופרת לפני אתחול), ובו רשימת כל ההתקנים שזוהו במחשב. האבחון יתחיל להפעיל את הבדיקות על כל ההתקנים שזוהו.
4. אם ברצונך להפעיל בדיקת אבחון בהתקן ספציפי, הקש <Esc> ולחץ על **Yes (כן)** כדי לעצור את בדיקת האבחון.
5. בחר את ההתקן בחלונית השמאלית ולחץ על **Run Tests (הפעל בדיקות)**.
6. אם קיימות בעיות, קודי השגיאה מוצגים. רשום לפניך את קוד השגיאה ופנה אל Dell.

### נוריות מצב התקנים

טבלה 6. נוריות מצב התקנים

- |   |   |
|---|---|
| מאירה בעת הפעלת המחשב ומהבהבת כשהמחשב נמצא במצב ניהול צריכת חשמל. |  |
| מאירה כשהמחשב קורא או כותב נתונים.                                |  |

מאירה או מהבהבת כדי לציין את מצב הטעינה של הסוללה.



מאירה כשעבודה ברשת אלחוטית מופעלת.



## נוריות מצב סוללה

אם המחשב מחובר לשקע חשמל, נורית הסוללה פועלת באופן הבא:

- הכהוב לסירוגין של נורית כתומה ונורית לבנה** המחשב הנייד מחובר מתאם זרם חילופין שאינו מאושר או אינו נתמך, שאינו מתוצרת Dell.
- הכהוב לסירוגין של נורית כתומה עם נורית לבנה קבועה** כשל סוללה זמני כאשר מתאם זרם חילופין מחובר.
- נורית כתומה מהבהבת כל הזמן** כשל סוללה קריטי כאשר מתאם זרם חילופין מחובר.
- נורית כבויה** הסוללה במצב טעינה מלאה כאשר יש חיבור למתאם זרם חילופין.
- נורית לבנה דולקת** הסוללה במצב טעינה כאשר יש חיבור למתאם זרם חילופין.

## קודי צפצופים לאבחון

הטבלה הבאה מציגה את קודי הצפצופים שהמחשב עשוי להשמיע כאשר אין לו אפשרות להשלים בדיקה עצמית של ההפעלה.

טבלה 7. קודי צפצופים לאבחון

גורם אפשרי/שלבים לפתרון בעיות	תיאור	צפצוף
כשל בלוח המערכת, מכסה כשל BIOS או שגיאת ROM	כשל בבדיקת סיכום של BIOS ROM או שהבדיקה בתהליך.	1
אם לא זוהה שום זיכרון, ניתן לבצע את השלבים הבאים:	לא זוהה RAM	2
<ul style="list-style-type: none"> <li>חבר מחדש את הזיכרון אם זמין זיכרון נוסף</li> <li>התקן זיכרון זה אם הבעיה נמשכת</li> <li>בעיה במחבר הזיכרון</li> </ul>		
כשל בלוח המערכת	<ul style="list-style-type: none"> <li>שגיאת ערכת שבבים (ערכת שבבים North and South Bridge, שגיאת IMR/DMA/קוצב זמן)</li> <li>כשל בבדיקת שעון Time-Of-Day</li> <li>Gate A20 failure (כשל בשער A20)</li> <li>כשל בשבב Super I/O</li> <li>כשל בבדיקת בקר מקלדת</li> </ul>	3
אם לא זוהה שום זיכרון, ניתן לבצע את השלבים הבאים:	כשל קריאה/כתיבה ב-RAM	4
<ul style="list-style-type: none"> <li>חבר מחדש את הזיכרון אם זמין זיכרון נוסף</li> <li>התקן זיכרון זה אם הבעיה נמשכת</li> <li>בעיה במחבר הזיכרון</li> </ul>		


גורם אפשרי/שליבים לפתרון בעיות	תיאור	צפצוף
כשל סוללת CMOS. חבר מחדש את הסוללה. אם הבעיה נמשכת, ייתכן שיש בעיה בסוללת המטבע או במחבר (הדבר יצריך החלפה של לוח המערכת)	כשל מתח בשעון זמן אמת	5
כשל בכרטיס מסך	כשל בבדיקת BIOS של התצוגה	6
כשל במעבר	כשל במעבר	7
כשל בצג	צג	8



# 5

## מפרטים

הערה: 

ההצעות עשויות להשתנות מאזור לאזור. לקבלת מידע נוסף על תצורת המחשב, לחץ על Start (התחל)  (הסמל Start (התחל)) → Help and Support (עזרה ותמיכה), ולאחר מכן בחר באפשרות להצגת מידע אודות המחשב.

### טבלה 8. System Information (מידע על המערכת)

תיאור	תכונה
ערכת שבבים Intel HM77 Express	ערכת שבבים
64 סיביות	רוחב אפיק DRAM
	:Flash EPROM
SPI 8 MB	Vostro 3360 / Vostro 3460
SPI 6 MB	Vostro 3560

### טבלה 9. מעבד

תיאור	תכונה
<ul style="list-style-type: none"><li>Intel Core סדרת i3</li><li>Intel Core סדרת i5</li><li>Intel Core סדרת i7</li></ul>	סוגים
עד 6 MB	מטמון L3

### טבלה 10. זיכרון

תיאור	תכונה
שני חריצי SODIMM	מחבר זיכרון
8 GB או 6 GB, 4 GB, 2 GB	קיבולת זיכרון
(1600 MHz ו-1333 MHz) DDR3 SDRAM	סוג זיכרון
2 GB	מינימום זיכרון
8 GB	מקסימום זיכרון

### טבלה 11. Audio (שמע)

תיאור	תכונה
שמע באיכות High-Definition עם 2 ערוצים	סוג
	בקרי:

תיאור	תכונה
Cirrus Logic CS4213D	Vostro 3360
Conexant CX20672-21Z	Vostro 3460 / Vostro 3560
24 סיביות (אנלוגי לדיגיטלי ודיגיטלי לאנלוגי)	המרת סטריאו
	ממשק:
שמע באיכות גבוהה	פנימי
מחבר כניסת מיקרופון/אוזניות סטריאו/רמקולים חיצוניים סטריאופוניים	חיצוני
2 W	רמקולים
מקשי פונקציות במקלדת ותפריטי תוכניות	בקרי עוצמת קול
	<b>טבלה 12. מסך</b>

תיאור	תכונה
<ul style="list-style-type: none"> <li>משולב בלוח המערכת</li> <li>כרטיסים נפרדים</li> </ul>	סוג כרטיס מסך
	אפיק נתונים:
כרטיס מסך משולב	UMA
	כרטיסים נפרדים:
<ul style="list-style-type: none"> <li>PCI-E x16 Gen1</li> <li>PCI-E x16 Gen2</li> </ul>	Vostro 3460
PCI-E x8 Gen 2	Vostro 3560
	בקרי וידאו:
<ul style="list-style-type: none"> <li>Intel HD Graphics 3000</li> <li>Intel HD Graphics 4000</li> </ul>	UMA
	כרטיסים נפרדים:
nVidia GeForce GT 630M	Vostro 3460
AMD Radeon HD7670M	Vostro 3560
	<b>טבלה 13. מצלמה</b>

תיאור	תכונה
HD 720P	רזולוציית מצלמה
30 FPS ב-1280 x 720	רזולוציית וידאו (מרבי)

#### טבלה 14. תקשורת

תכונה	תיאור
מתאם רשת	.10/100/1000 Mbps Ethernet LAN
אלחוט	<ul style="list-style-type: none"> <li>WLAN פנימי</li> <li>Bluetooth</li> <li>WWAN (אופציונלי)</li> </ul>

#### טבלה 15. יציאות ומחברים

תכונה	תיאור
שמע:	
Vostro 3360	מחבר אוזניות/דיבורית/יציאת שמע סטריאופוני אחד
Vostro 3460 / 3560	מחבר מיקרופון אחד, מחבר אוזניות אחד
מסך	<ul style="list-style-type: none"> <li>מחבר VGA אחד של 15 פינים</li> <li>מחבר אחד של 19 פינים מסוג HDMI</li> </ul>
מתאם רשת	מחבר RJ-45 אחד
:USB 3.0	
Vostro 3360	שלושה
Vostro 3460 / Vostro 3560	ארבעה

#### הערה:

מחבר USB 3.0 מופעל אחד, תומך גם ב-Microsoft Kernel Debugging. היציאות מוזהות בתיעוד שצורף למחשב.

קורא כרטיסי מדיה חריץ 8 ב-1 אחד

#### טבלה 16. צג

תכונה	תיאור
סוג	HD WLED AG
גודל:	
Vostro 3360	inches 13.0
Vostro 3460	inches 14.0
Vostro 3530	inches 15.0
מידות:	Vostro 3560      Vostro 3460      Vostro 3360
גובה	240 מ"מ (9.44 אינץ')      245 מ"מ (9.64 אינץ')      259 מ"מ (10.19 אינץ')
רוחב	330 מ"מ (12.99 אינץ')      340 מ"מ (13.38 אינץ')      375 מ"מ (14.76 אינץ')
אלכסון	330 מ"מ (13 אינץ')      355.60 מ"מ (14 אינץ')      381 מ"מ (15 אינץ')
אזור פעיל (X/Y)	330 מ"מ x 240 מ"מ      340 מ"מ x 245 מ"מ      375 מ"מ x 259 מ"מ
רוזלוציה מקסימלית:	

תכונה	תיאור
Vostro 3360/3460	1366 x 768 עם 262 אלף צבעים
Vostro 3560	1920 x 1080 FHD
בהירות מרבית	nits 200
זווית הפעלה	0° (סגור) עד 140°
קצב רענון	Hz 60
זוויות תצוגה מינימליות:	
אופקית	40°/40°
אנכית	(H/L) 30°/15°
רוחב פיקסל	0.23 מ"מ x 0.23 מ"מ

**טבלה 17. מקלדת**

תכונה	תיאור
מספר מקשים:	
Vostro 3360	ארה"ב וקנדה: 80 מקשים, אירופה וברזיל: 81 מקשים, יפן: 84 מקשים
Vostro 3460/3560	ארה"ב וקנדה: 86 מקשים, אירופה וברזיל: 87 מקשים, יפן: 90 מקשים

**טבלה 18. משטח מגע**

תכונה	תיאור
שטח פעיל:	Vostro 3360
ציר X	82.00 מ"מ (3.22 אינץ')
ציר Y	45.00 מ"מ (1.77 אינץ')
	Vostro 3460/3560
	90.00 מ"מ (3.54 אינץ')
	49.00 מ"מ (1.93 אינץ')

**טבלה 19. סוללה**

תכונה	תיאור
סוג:	
Vostro 3360	סוללת ליתיום-יון 4 תאים (3.4 Ahr/תא או 49 Whr)
Vostro 3460/3560	סוללת ליתיום-יון 6 תאים (2.2 Ahr/תא או 48 Whr)
מידות:	Vostro 3360
גובה	20.20 מ"מ (0.80 אינץ')
רוחב	208.36 מ"מ (8.20 אינץ')
עומק	56.52 מ"מ (2.22 אינץ')
משקל	0.33 ק"ג (ליברות)
זמן טעינה	4-שעות (כאשר המחשב כבוי)
מתח	



תיאור	תכונה
14.8 VDC	Vostro 3360
11.1 VDC	Vostro 3460 / Vostro 3560
	טווח טמפרטורות:
0 °C עד 35 °C (32 °F עד 95 °F)	הפעלה
-40 °C עד 65 °C (-40 °F עד 149 °F)	לא בהפעלה
סוללת מטבע ליתיום CR2032 של 3 V	סוללת מטבע
<b>טבלה 20. מתאם זרם חילופין</b>	

תיאור	תכונה
	סוג:
65 W עם Vostro 3560 / Vostro 3460 / Vostro 3360	כרטיס מסך משולב
90 W	Vostro 3460 עם כרטיס מסך נפרד
90 W	Vostro 3560 עם ארבע ליבות (quad core)
100 VAC עד 240 VAC	מתח כניסה
1.50 A/1.60 A/1.70 A	זרם כניסה (מרבית)
50 Hz עד 60 Hz	תדר כניסה
65 W ו-90 W	הספק יציאה
	זרם יציאה:
3.34 A (רציף)	65 W
4.62 A	90 W
19.50 VDC (+/-) 1.0 VDC	מתח יציאה נקוב
	מידות:
28.20 מ"מ (1.11 אינץ')	גובה
57.90 מ"מ (2.28 אינץ')	רוחב
137.16 מ"מ (5.40 אינץ')	עומק
	טווח טמפרטורות:
0 °C עד 35 °C (32 °F עד 95 °F)	הפעלה
-40 °C עד 70 °C (-40 °F עד 158 °F)	לא בהפעלה
<b>טבלה 21. פיזי</b>	

תיאור	תכונה		
Vostro 3560	Vostro 3460	Vostro 3360	
32.50 מ"מ (1.27 אינץ')	30.10 מ"מ (1.18 אינץ')	19.20 מ"מ (0.75 אינץ')	גובה

תכונה	תיאור
רוחב	332.00 מ"מ (13.07 אינץ') 345.50 מ"מ (13.60 אינץ') 375.00 מ"מ (14.76 אינץ')
עומק	232.50 מ"מ (9.15 אינץ') 244.00 מ"מ (9.60 אינץ') 259.00 מ"מ (10.19 אינץ')
משקל (כולל מארז סוללות)	1.66 ק"ג (ליברות) 2.23 ק"ג (ליברות) 2.57 ק"ג (ליברות) 3.65 (ליברות)

## טבלה 22. תנאי סביבה

תכונה	תיאור
טמפרטורה:	
הפעלה	0 °C עד 35 °C (32 °F עד 95 °F)
אחסון	-40 °C עד 65 °C (-40 °F עד 149 °F)
לחות יחסית (מקסימום):	
הפעלה	10 % עד 90 % (ללא עיבוי)
אחסון	5 % עד 95 % (ללא עיבוי)
רום (מקסימום):	
הפעלה	-15.2 מ' עד 3048 מ' (-50 רגל עד 10,000 רגל)
לא בהפעלה	-15.2 עד 10,668 מטר (-50 עד 35,000 רגל)
רמת זיהום אוויר	G1 כמוגדר ב-ISA-71.04-1985

# 6

## קבלת עזרה

### Dell פנייה אל

הערה: 

אם אין ברשותך חיבור אינטרנט פעיל, באפשרותך למצוא מידע ליצירת קשר בחשבונית הרכישה, תעודת המשלוח, החשבון או קטלוג המוצרים של Dell.

חברת Dell מציעה מספר אפשרויות לתמיכה, בטלפון או דרך האינטרנט. הזמינות משתנה בהתאם למדינה ולשירות, וייתכן כי חלק מהשירותים לא יהיה זמינים באזורך. כדי ליצור קשר עם Dell בנושאי מכירות, תמיכה טכנית או שירות לקוחות:

1. בקר באתר [support.dell.com](http://support.dell.com).
2. בחר קטגוריית תמיכה.
3. אם אינך לקוח בארה"ב, בחר את קוד המדינה שלך בחלקו התחתון של הדף [support.dell.com](http://support.dell.com), או בחר **All** (הכול) כדי להציג אפשרויות נוספות.
4. בחר בקישור המתאים לשירות או לתמיכה הנחוצים.